

**Procedura organizacji pracy Publicznej Szkoły Podstawowej z Oddziałem
Przedszkolnym w Bąkowie i Przedszkolnym Oddziałem Zamiejscowym
w Biadaczu od 01 września 2021 r. i postępowania prewencyjnego pracowników oraz
rodziców/opiekunów prawnych w czasie zagrożenia epidemicznego**

Podstawa prawna:

Wytyczne MEN, MZ i GIS dla publicznych i niepublicznych szkół i placówek (*aktualizacja 03.08.2021 r.*)

**W trosce o bezpieczeństwo uczniów, pracowników szkół i ich najbliższych
rekomendowane jest szczepienie jako świadoma decyzja w zakresie ochrony przez
zachorowaniem i przenoszeniem COVID-19.**

Po okresie długotrwałej nauki zdalnej i izolacji uczniów od bezpośrednich kontaktów ze społecznością szkolną działania wychowawcze, profilaktyczne i wspierające kondycję psychiczną uczniów stanowią pilną konieczność. Należy je prowadzić w sposób, który zapewni ich optymalną skuteczność w ochronie zdrowia psychicznego dzieci i młodzieży, przy jednoczesnej dbałości o zachowanie reguł sanitarnych dostosowanych do sytuacji i potrzeb szkoły, do wymagań związanych z charakterem podejmowanych działań w ramach programu wychowawczo-profilaktycznego oraz innych lokalnych uwarunkowań.

W obliczu zagrożeń psychicznych, na jakie narażone były i są dzieci i młodzież dbałość o bezpieczeństwo zdrowotne musi być rozsądnie godzona z dbałością o zdrowie psychiczne. Należy brać obie te potrzeby pod uwagę i szukać rozwiązań.

Organizacja zajęć w szkole

1. Do szkoły może uczęszczać uczeń bez objawów infekcji lub choroby zakaźnej oraz gdy nie został nałożony na niego obowiązek kwarantanny lub izolacji domowej.
2. Uczniowie mogą być przyprowadzani do szkoły i z niej odbierani przez opiekunów bez objawów infekcji lub choroby zakaźnej oraz gdy nie został nałożony na nich obowiązek kwarantanny lub izolacji domowej. W drodze do i ze szkoły opiekunowie z dziećmi oraz uczniowie przestrzegają aktualnych przepisów prawa dotyczących zachowania w przestrzeni publicznej.
3. Przy wejściu do budynku szkoły (wejście główne i wejście do przedszkola) umieszczone są urządzenia do dezynfekcji rąk. Dezynfekcja rąk obowiązuje wszystkich wchodzących do szkoły. Rekomenduje się, aby uczniowie po przyjeździe do szkoły i po zdezynfekowaniu rąk, w następnej kolejności myli ręce wodą z mydłem.
4. Przy wejściu głównym do szkoły umieszczony jest termometr bezdotykowy. Rekomenduje się korzystanie z tego termometru przez wszystkich wchodzących do szkoły.
5. W szkole mogą przebywać tylko uczniowie oraz pracownicy szkoły.

6. Osoby niebędące uczniami lub pracownikami szkoły będą mogły wejść do szkoły tylko i wyłącznie po wcześniejszym uzyskaniu zgody od dyrektora szkoły, bądź osoby zatrudnionej w szkole.

7. Wszystkie osoby niebędące uczniami lub pracownikami szkoły przebywając w budynku szkoły zobowiązane są stosować maseczki zakrywające usta i nos (zgodnie z aktualnymi przepisami).

7. Uczniowie i pracownicy szkoły nie są zobowiązani do stosowania na terenie szkoły maseczek zakrywających usta i nos. Obowiązek noszenia maseczek przez wszystkie osoby przebywające w szkole może być wprowadzony przez dyrektora szkoły w sytuacji pogorszenia się sytuacji epidemicznej lub w przypadku zmiany przepisów.

8. Noszenie maseczek przez uczniów i pracowników szkoły w przestrzeniach wspólnych jest rekomendowane w sytuacjach braku możliwości zachowania dystansu (1,5m).

9. Rodzice uczniów mają obowiązek zaopatrzyć dziecko w maseczki do zastosowania w sytuacji gdy taki obowiązek będzie wprowadzony, gdy nie będzie możliwości zachowania dystansu, gdy rodzice ucznia i uczeń będą chcieli na co dzień używać maseczki.

10. Bezwzględnie obowiązują ogólne zasady higieny: częste mycie rąk (po przyjściu do szkoły należy bezzwłocznie umyć ręce), ochrona podczas kichania i kaszlu oraz unikanie dotykania oczu, nosa i ust.

11. Wychowawcy klas ustalają sposoby szybkiej komunikacji telefonicznej z opiekunami ucznia.

12. Jeżeli pracownik szkoły zaobserwuje u ucznia objawy mogące wskazywać na infekcję dróg oddechowych (w szczególności temperatura powyżej 38°C, kaszel, duszności), należy odizolować ucznia w odrębnym pomieszczeniu lub wyznaczonym miejscu, zapewniając min. 2 m odległości od innych osób, i niezwłocznie powiadomić rodziców/opiekunów o konieczności pilnego odebrania ucznia ze szkoły (rekomendowany własny środek transportu).

13. W miarę możliwości należy zapewnić taką organizację pracy i jej koordynację, która umożliwi zachowanie dystansu między osobami przebywającymi na terenie szkoły, szczególnie w miejscach wspólnych, i ograniczy gromadzenie się uczniów na terenie szkoły. W miarę możliwości, sale i węzły sanitarne powinny być wyznaczone dla poszczególnych klas w sposób umożliwiający zachowanie zasady dystansu społecznego.

14. Opłaty za dożywanie oraz opłaty stałe w przedszkolu będą przyjmowane jedynie w formie przelewów bankowych na konto szkoły.

15. Jeśli będzie to możliwe, każdej klasie zostanie przydzielona sala lekcyjna.

16. W salach lekcyjnych pozostawiony jest tylko sprzęt, który można skutecznie umyć, uprać lub dezynfekować.

17. Przybory do ćwiczeń (piłki, skakanki, obręcze itp.) wykorzystywane podczas zajęć należy czyścić lub dezynfekować.

18. Uczeń posiada własne przybory i podręczniki, które w czasie zajęć mogą znajdować się na stoliku szkolnym ucznia, w tornistrze lub we własnej szafce, jeżeli szkoła posiada szafki. Uczniowie nie powinni wymieniać się przyborami szkolnymi między sobą.

19. W salach lekcyjnych, w których zajęcia prowadzą różni nauczyciele, rekomenduje się:

- zachowanie odległości między stolikiem nauczyciela a ławkami uczniów, co najmniej 1,5 m lub pozostawienie wolnej ławki przed stolikiem nauczyciela;
- przed rozpoczęciem zajęć zdezynfekowanie powierzchni dotykowej biurka;
- w miarę możliwości ograniczenie przemieszczania się nauczyciela między ławkami uczniów;
- w miarę potrzeby zapewnienie nauczycielom maseczek, rękawiczek jednorazowych oraz środków do dezynfekcji rąk – przez pracodawcę.

20. W sali gimnastycznej używany sprzęt sportowy oraz podłoga powinny zostać umyte detergentem lub zdezynfekowane po każdym dniu zajęć, a w miarę możliwości po każdym zajęciach.

21. Należy wietrzyć sale, części wspólne (korytarze) co najmniej raz na godzinę, w czasie przerwy, a w razie potrzeby także w czasie zajęć.

22. Nauczyciel w klasach I-III organizuje przerwy dla swoich uczniów w interwałach adekwatnych do potrzeb, jednak nie rzadziej niż co 45 min oraz nie w czasie przerw dla uczniów klas IV-VIII.

23. Zaleca się korzystanie przez uczniów z boiska szkolnego oraz pobyt na świeżym powietrzu na terenie szkoły, w tym w czasie przerw.

24. Rekomenduje się organizację wyjść w miejsca otwarte, tereny zielone, z zachowaniem dystansu oraz zasad obowiązujących w przestrzeni publicznej. Należy unikać wyjść grupowych i wycieczek do zamkniętych przestrzeni z infrastrukturą, która uniemożliwia zachowanie dystansu społecznego.

25. Podczas realizacji zajęć, w tym zajęć wychowania fizycznego i sportowych, w których nie można zachować dystansu, należy ograniczyć ćwiczenia i gry kontaktowe.

26. Uczeń nie powinien zabierać ze sobą do szkoły niepotrzebnych przedmiotów. Ograniczenie to nie dotyczy dzieci ze specjalnymi potrzebami edukacyjnymi, w szczególności z niepełnosprawnościami. W takich przypadkach należy dopilnować, aby dzieci nie udostępniały swoich zabawek innym, natomiast opiekunowie dziecka powinni zadbać o regularne czyszczenie (pranie lub dezynfekcję) zabawki, rzeczy.

27. Podczas ustalania bezpiecznych zasad korzystania z szatni, jeżeli jest taka możliwość, należy wprowadzić różne godziny przychodzenia uczniów do szkoły, umieścić środek do dezynfekcji rąk przy wejściu do szatni.

28. Podczas zajęć edukacyjnych nie należy przygotowywać żadnych posiłków, poczęstunków oraz nie należy organizować wspólnej degustacji potraw.

29. Podczas zajęć świetlicowych uczeń również powinien korzystać tylko ze swoich przyborów. W świetlicy szkolnej rozmieszczone są środki do dezynfekcji rąk. Świetlicę należy wietrzyć (nie rzadziej, niż co godzinę w trakcie przebywania dzieci w świetlicy), w tym w szczególności przed przyjęciem wychowanków oraz po przeprowadzeniu dezynfekcji.

30. Podczas zajęć w świetlicy, uczniowie z różnych klas powinni zachować dystans. W przypadku braku takiej możliwości – stosuje się obowiązek zasłaniania ust i nosa maseczką.

31. Personel kuchenny i pracownicy administracji oraz obsługi sprzątającej powinni ograniczyć kontakty z uczniami oraz nauczycielami.

32. Godzinny pracy biblioteki są umieszczone na drzwiach wejściowych. W pomieszczeniu może przebywać jednocześnie troje dzieci. Książki, które zostały oddane, poddawane muszą być dwudniowej kwarantannie.

33. Przed wejściem do pracowni komputerowej obowiązuje bezwzględny nakaz dezynfekcji rąk.

34. Zajęcia pozalekcyjne nie powinny odbywać się w trakcie zajęć obowiązkowych szkoły, a po ich zakończeniu. Rekomenduje się organizację zajęć pozalekcyjnych w małych grupach lub w oddziałach klasowych, z zachowaniem ograniczeń, zakazów i nakazów przeciwepidemicznych. Przed rozpoczęciem i po zakończeniu tych zajęć – mycie i dezynfekcja powierzchni dotykowych oraz dokładne wietrzenie sal.

35. Gabinet profilaktyki zdrowotnej oraz godziny jego pracy, uwzględniają wymagania określone w przepisach prawa oraz aktualnych wytycznych m.in. Ministerstwa Zdrowia i Narodowego Funduszu Zdrowia.

36. Źródło wody pitnej będzie udostępnione do korzystania w zależności od ogólnej sytuacji epidemicznej.

Higiena, czyszczenie i dezynfekcja pomieszczeń i powierzchni

1. Wszyscy uczniowie i pracownicy szkoły zobowiązani są do przestrzegania najwyższych standardów higienicznych tj. częstego mycia rąk, w szczególności po przyjeździe do szkoły, przed jedzeniem, po powrocie ze świeżego powietrza i po skorzystaniu z toalety.
2. Na terenie szkoły obowiązują ogólne zasady higieny, tj. ochrona ust i nosa podczas kaszlu i kichania, unikanie dotykania oczu, ust i nosa. Rekomendowane jest noszenie maseczek w przestrzeniach ogólnodostępnych.
3. Szkoła wyposażona jest w środki dezynfekujące niezbędne do odkażania pomocy dydaktycznych i elementów stałych oraz środki do dezynfekcji rąk.
4. Szkoła wyposażona jest w bezdotykowy termometr (załącznik nr 3).
5. Należy ściśle przestrzegać zaleceń producenta środka dezynfekującego, zwłaszcza w zakresie czasu niezbędnego do wietrzenia zdezynfekowanych przedmiotów i pomieszczeń.
6. Na terenie szkoły przeprowadzany jest monitoring codziennych prac porządkowych, w tym przede wszystkim utrzymania czystości w salach lekcyjnych, pomieszczeń sanitarno-higienicznych, ciągów komunikacyjnych, powierzchni dotykowych – poręczy, klamek i powierzchni płaskich, w tym blatów w salach i pomieszczeniach spożywania posiłków, klawiatur i włączników.
7. Przed wejściem do budynku szkoły obowiązuje dezynfekcja rąk. Informacja o takim obowiązku wraz z instrukcją zamieszczona jest przy wejściu (załącznik nr 1 do procedury – Instrukcja mycia rąk i instrukcja dezynfekowania rąk).

8. Przy wejściu do szkoły umieszczone są numery telefonów do właściwej stacji sanitarno-epidemiologicznej, oddziału zakaźnego szpitala i służb medycznych (załącznik nr 2 do procedury- wykaz numerów kontaktowych).
9. W pomieszczeniach sanitarno-higienicznych umieszczone są plakaty z zasadami prawidłowego mycia rąk a przy dozownikach z płynem do dezynfekcji rąk.
10. W przypadku korzystania przez uczniów lub pracowników szkoły z rękawic jednorazowych, maseczek jednorazowych należy zapewnić pojemnik lub miejsce do ich wyrzucania zgodnie z wytycznymi GIS: <https://gis.gov.pl/zdrowie/koronawirus-zdrowie/informacje-i-zalecenia-pl/wytycznews-postepowania-z-odpadami-w-czasie-wystepowania-zakazen-koronawirusem-sars-cov-2/>

Gastronomia

1. Przy organizacji żywienia w szkole (stołówka szkolna, kuchnia, jadalnia i inne pomieszczenia przeznaczone na spożycie ciepłych posiłków), obok warunków higienicznych wymaganych przepisami prawa odnoszącymi się do funkcjonowania żywienia zbiorowego, dodatkowo należy wprowadzić zasady szczególnej ostrożności dotyczące zabezpieczenia pracowników. Powinna być zachowana odpowiednia odległość stanowisk pracy wynosząca min. 1,5 m, a jeśli to niemożliwe – zapewnienie środków ochrony osobistej. Szczególną uwagę należy zwrócić na utrzymanie wysokiej higieny stanowisk pracy, opakowań produktów, sprzętu kuchennego, naczyń stołowych oraz sztućców, a także higieny osobistej. W przypadku kontaktu z uczniami i innymi pracownikami szkoły pracownicy gastronomii powinni stosować maseczkę (rekomendowane maseczki chirurgiczne).
2. Osobom pracującym w kuchni i na stołówce zaleca się częste i dokładne mycie rąk wodą z mydłem albo dezynfekowanie osuszonych dłoni środkiem na bazie alkoholu (min. 60%).
3. Korzystanie z posiłków powinno odbywać się w miejscach do tego przeznaczonych, zapewniających prawidłowe warunki sanitarno-higieniczne, zgodnie z zaleceniami w czasie epidemii. Spożywanie posiłków powinno odbywać się w tych samych grupach i z zachowaniem dystansu. Odległość między stolikami powinna wynosić co najmniej 1,5 m, chyba że między stolikami znajduje się przegroda o wysokości co najmniej 1 m, licząc od powierzchni stolika. Przy zmianowym wydawaniu posiłków konieczne jest czyszczenie blatów stołów i poręczy krzeseł po każdej grupie.
4. W przypadku braku innych możliwości organizacyjnych dopuszcza się spożywanie posiłków przez dzieci w salach lekcyjnych, z zachowaniem zasad bezpiecznego i higienicznego spożycia posiłku.
5. Dzieci mogą spożywać posiłki i napoje przyniesione z domu. Posiłki mogą być przynoszone w pojemnikach prywatnych i w nich spożywane.
6. Nie należy organizować poczęstunków oraz wspólnej degustacji potraw.
7. Wielorazowe naczynia i sztućce należy myć w zmywarce z dodatkiem detergentu, w temperaturze min. 60°C lub je wyparzać.

8. Należy usunąć dodatki (np. cukier, jednorazowe sztucce, wazoniki, serwetki) z obszaru sali jadalnej. Mogą być one wydawane tylko bezpośrednio przez obsługę. Dania i produkty muszą być podawane przez osobę do tego wyznaczoną/obsługę stołówki.
9. Jeżeli posiłki dostarczane przez uprawnioną firmę zewnętrzną do tej pory były przywożone w pojemnikach zbiorczych, następnie rozkładane i podawane z wykorzystaniem talerzy i sztućców będących na wyposażeniu szkoły, to taki sposób podawania posiłków może być kontynuowany, pod warunkiem że naczynia i sztucce wielorazowego użytku stosowane w danej szkole będą myte zgodnie z zaleceniem wskazanym powyżej.
10. Szczególną uwagę należy zwrócić na utrzymanie wysokiej higieny mycia i dezynfekcji stanowisk pracy, opakowań produktów, sprzętu kuchennego, naczyń stołowych oraz sztućców.

Postępowanie w przypadku podejrzenia zakażenia u ucznia.

1. Jeżeli dziecko przejawia niepokojące objawy choroby należy odizolować je w odrębnym pomieszczeniu lub wyznaczonym miejscu z zapewnieniem min. 2 m odległości.
2. Dziecko znajduje się pod opieką pracownika szkoły wyznaczonego przez dyrektora szkoły.
3. Dziecku należy zmierzyć temperaturę ciała:
 - jeżeli pomiar termometrem bezdotykowym wynosi 38°C lub wyżej – należy (powiadomić rodziców ucznia w celu ustalenia sposobu odebrania dziecka ze szkoły) i przypomnieć obowiązek skorzystania z teleporady medycznej,
 - jeżeli pomiar termometrem innym niż bezdotykowy wynosi pomiędzy 37,2°C-37,9°C – należy powiadomić rodziców ucznia i ustalić ewentualną konieczność sposobu odebrania ze szkoły.
4. Rodzic zostaje niezwłocznie poinformowany telefonicznie o wystąpieniu u dziecka niepokojących objawów i jest zobowiązany do pilnego odebrania dziecka.
5. Rodzic po odebraniu ze szkoły dziecka z objawami chorobowymi, ma obowiązek poinformowania dyrektora o wyniku badania ucznia przez lekarza.
6. Dyrektor szkoły informuje organ prowadzący o podejrzeniu zakażenia ucznia.
7. Rodzice dzieci z klasy/grupy ucznia, u którego podejrzewa się zakażenie telefonicznie informowani są o zaistniałej sytuacji.
8. Obszar, w którym poruszał się i przebywał uczeń należy bezzwłocznie poddać gruntownemu sprzątnięciu.

9. Dyrektor informuje Państwowego Powiatowego Inspektora Sanitarnego i organ prowadzący o zaistniałej sytuacji.
10. Dyrektor szkoły zobowiązany jest do stosowania się do zaleceń Państwowego Powiatowego Inspektora Sanitarnego przy ustalaniu, czy należy wdrożyć dodatkowe procedury biorąc pod uwagę zaistniały przypadek.
11. Jeśli zalecenia sanepidu przekazane są za pomocą środków komunikacji elektronicznej lub za pomocą innych środków łączności należy sporządzić notatkę lub protokół.

Postępowanie w przypadku podejrzenia zakażenia u pracownika szkoły

1. Pracownik, który w czasie pracy zauważył u siebie objawy chorobowe typu: gorączka, uporczywy kaszel, złe samopoczucie, trudności w oddychaniu, bóle głowy, bóle mięśni niezwłocznie informuje o tym dyrektora szkoły, który podejmuje następujące działania:
 - a) kieruje pracownika, do wyznaczonego odizolowanego pomieszczenia (unikając kontaktu z innymi osobami),
 - b) zachowując bezpieczną odległość, przeprowadza wywiad z pracownikiem i zaleca kontakt z lekarzem celem weryfikacji stanu zdrowia,
 - c) do czasu ustalenia stanu zdrowia dyrektor odsuwa pracownika od pracy,
 - d) o wynikach badania, przeprowadzonego przez lekarza, pracownik niezwłocznie informuje dyrektora szkoły.
2. Obszar, w którym poruszał się i przebywał pracownik należy bezzwłocznie poddać gruntownemu sprzątnięciu.
3. Każdy pracownik powinien poddać się pomiarowi temperatury ciała w razie uzasadnionej potrzeby.
4. W przypadku zaobserwowania u pracownika lub ucznia innych objawów chorobowych stosuje się działania opisane w pkt. 1).
5. Pracownicy z objawami choroby, o których mowa w dziale IV pkt. 4 nie mogą przychodzić do pracy.
6. Dyrektor informuje Państwowego Powiatowego Inspektora Sanitarnego i organ prowadzący o zaistniałej sytuacji.
7. Dyrektor szkoły zobowiązany jest do stosowania się do zaleceń Państwowego Powiatowego Inspektora Sanitarnego przy ustalaniu, czy należy wdrożyć dodatkowe procedury biorąc pod uwagę zaistniały przypadek.

8. Jeśli zalecenia sanepidu przekazane są za pomocą środków komunikacji elektronicznej lub za pomocą innych środków łączności, należy sporządzić notatkę lub protokół.

Postępowanie w przypadku kontaktu z osobą podejrzaną o zakażenie

1. Definicja KONTAKTU obejmuje:
 - a) każdego pracownika szkoły/rodzica/opiekuna prawnego ucznia pozostającego w bezpośrednim kontakcie z osobą chorą lub w kontakcie w odległości mniej niż 1,5 metra;
 - b) rozmowę z osobą zakażoną twarzą w twarz przez dłuższy czas;
 - c) każdą osobę mieszkającą w tym samym gospodarstwie domowym, co osoba chora.
2. Osób z kontaktu NIE uważa się za zakażone, jednak prewencyjnie zaleca się:
 - a) pozostanie w domu przez 14 dni od ostatniego kontaktu z osobą chorą i prowadzenie samoobserwacji - codzienny pomiar temperatury i świadome zwracanie uwagi na swój stan zdrowia,
 - b) poddanie się monitoringowi pracownika stacji sanitarno-epidemiologicznej w szczególności udostępnienie numeru telefonu w celu umożliwienia codziennego kontaktu i przeprowadzenia wywiadu odnośnie stanu zdrowia,
 - c) jeżeli w ciągu 14 dni samoobserwacji zauważone zostaną objawy (gorączka, kaszel, duszność, problemy z oddychaniem) - należy bezzwłocznie, telefonicznie powiadomić stację sanitarno-epidemiologiczną lub zgłosić się bezpośrednio do oddziału zakaźnego lub oddziału obserwacyjno-zakaźnego, gdzie określony zostanie dalszy tryb postępowania medycznego.
3. Pozostali pracownicy szkoły nie są zobowiązani do podejmowania szczególnych środków ostrożności. Jeśli wystąpią niepokojące objawy, poddani zostaną kwalifikacji w zależności od rodzaju tych objawów przez służby sanitarne.
4. O sposobie postępowania z osobami z bezpośredniego oraz pośredniego kontaktu będzie decydował Państwowy Powiatowy Inspektor Sanitarny w Oleśnie. Osoby z bezpośredniego kontaktu będą poddane kwarantannie, natomiast osoby z pośredniego kontaktu będą poddane nadzorowi epidemiologicznemu.

Potwierdzenie zakażenia SARS-CoV-2 na terenie szkoły

1. Dyrektor informuje Państwowego Powiatowego Inspektora Sanitarnego o zaistniałej sytuacji i w porozumieniu z organem prowadzącym, po uzyskaniu pozytywnej opinii sanepidu, podejmuje stosowną decyzję o zamknięciu szkoły zmianie modelu kształcenia lub innych środkach prewencyjnych.
2. Dyrektor szkoły o potwierdzeniu zakażenia u pracownika/ucznia informuje organ prowadzący i kuratora oświaty zgodnie ze schematem procesu komunikowania się w sytuacjach kryzysowych dotyczących jednostek systemu oświaty stanowiącym załącznik nr 4 do procedury.
3. W przypadku potwierdzenia zakażenia SARS-CoV-2 dyrektor szkoły zobowiązany jest do stosowania się do zaleceń Państwowego Powiatowego Inspektora Sanitarnego przy ustalaniu, czy należy wdrożyć dodatkowe procedury biorąc pod uwagę zaistniały przypadek.
4. Jeśli zalecenia sanepidu przekazane są za pomocą środków komunikacji elektronicznej lub za pomocą innych środków łączności należy sporządzić notatkę lub protokół.
5. Rekomenduje się ustalenie listy osób przebywających w tym samym czasie w części pomieszczenia lub jego całości, w którym przebywała osoba.

Postanowienia końcowe

1. W przypadku zaobserwowania niepokojących objawów (wymienionych w części IV pkt.4) bezzwłocznie należy powiadomić telefonicznie Powiatową Stację Sanitarno-Epidemiologiczną w Kluczborku ul. Jagiellońska 8, 46-200 Kluczbork.
2. Telefony stacjonarne Powiatowej Stacji Sanitarno-Epidemiologicznej w Kluczborku
 - 77 418 22 57
 - 77 447 20 03
 - 77 447 20 02
3. Telefon alarmowy Powiatowej Stacji Sanitarno-Epidemiologicznej w Kluczborku:
 - 601 226 721
4. Zastrzega się zmianę procedury w przypadku objęcia terenu, na którym znajduje się szkoła strefą żółtą lub czerwoną, a także zmiany wytycznych przez Ministra Edukacji Narodowej, Głównego Inspektora Sanitarnego.

Instrukcja mycia rąk

Jak skutecznie myć ręce?



1 Zwilż ręce ciepłą wodą. Nałóż mydło w płynie w zagłębienie dłoni.



2 Namydl obydwie wewnętrzne powierzchnie dłoni.



3 Spleć palce i namydl je.



4 Namydl kciuk jednej dłoni drugą ręką i na przemian.



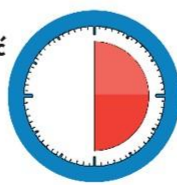
5 Namydl wierzch jednej dłoni wnętrzem drugiej dłoni i na przemian.



6 Namydl obydwie nadgarstki.



7 Splucz starannie dłonie, żeby usunąć mydło. Wysusz je starannie.



**Całkowity czas:
30 sekund**

Nie zapomnij umyć tych obszarów:



Instrukcja dezynfekowania rąk

Jak skutecznie dezynfekować ręce?

Użyj środka do dezynfekcji rąk,
który zawiera co najmniej 60% alkoholu.

Czas trwania:
do wyschnięcia
dłoni



1 Nanieś taką ilość preparatu, aby dłonie były całkowicie zwilżone



2 Pocieraj dłoń o dłoń rozprowadzając preparat na całą powierzchnię



3 Pocieraj wewnętrzną częścią prawej dłoni o grzbietową część lewej dłoni i odwrotnie



4 Spleć palce i pocieraj wewnętrznymi częściami dłoni



5 Pocieraj górną część palców prawej dłoni o wewnętrzną część lewej dłoni i odwrotnie



6 Ruchem obrotowym pocieraj kciuk lewej dłoni wewnętrzną częścią prawej dłoni i odwrotnie



7 Ruchem okrężnym opuszkami palców prawej dłoni pocieraj wewnętrzne zagłębienie lewej dłoni i odwrotnie



8 Po wyschnięciu ręce są zdezynfekowane


Ministerstwo Zdrowia



Wykaz numerów kontaktowych

Powiatowa Stacja Sanitarno-Epidemiologiczna w Kluczborku ul. Jagiellońska 8, 46- 200 Kluczbork. Aktualne godziny funkcjonowania PSSE w Oleśnie, to:

od poniedziałku do piątku w godzinach 7.00 do 15.00 kontakt pod nr telefonu **77 418 22 57**, **77 447 20 03** i **77 447 20 02** natomiast po godzinach urzędowania oraz w dni wolne pod nr telefonu alarmowego **601 226 721**.

Szpital Wojewódzki w Opolu Spółka z ograniczoną odpowiedzialnością, Oddział Chorób Zakaźnych, ul. Katowicka 64 dogodne wejście od ul. Kośnego 53.

Telefony:

1. Izba przyjęć oddział chorób zakaźnych – (77) 44 33 057.
2. Sekretariat – (77) 44 33 056.
3. Ordynator – (77) 44 33 035.
4. Dyżurka lekarska – (77) 44 33 044.
5. Pielęgniarka oddziałowa – (77) 44 33 051.
6. Dyżurka pielęgniarska – (77) 44 33 016, (77) 44 33 043.

Narodowy Fundusz Zdrowia

Numer infolinii dotyczącej postępowania w sytuacji podejrzenia zakażenia koronawirusem – **800 190 590**.

Główny Inspektorat Sanitarny

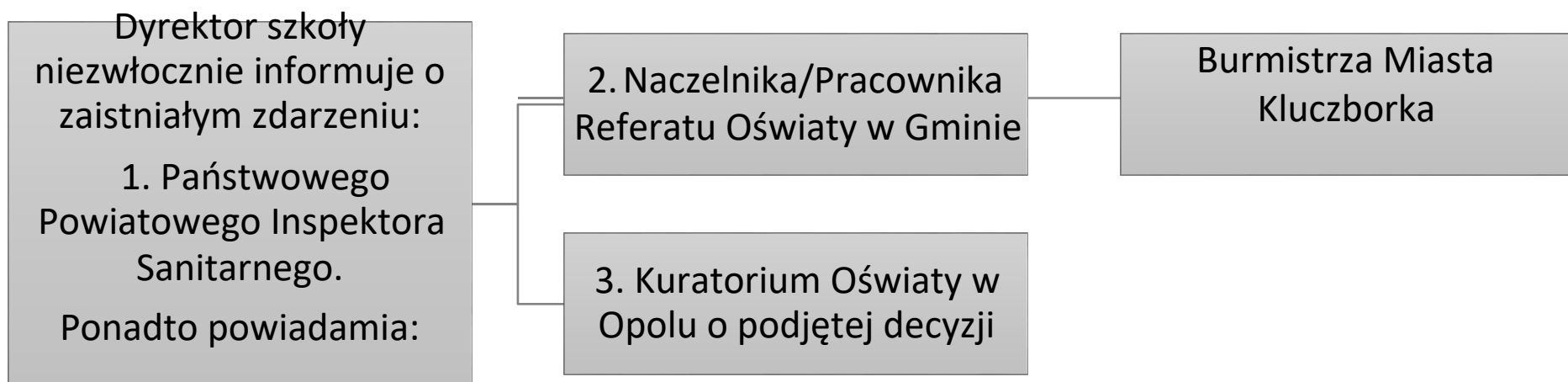
Numer infolinii dotyczącej postępowania w sytuacji podejrzenia zakażenia koronawirusem – **222 500 115**.

W PRZYPADKU NASIŁONYCH OBJAWÓW WSKAZANY KONTAKT POD nr 112.

INSTRUKCJA BHP POMIARU TEMPERATURY TERMOMETREM ELEKTRONICZNYM

1. Pomiaru temperatury dokonuje pracownik wyznaczony przez dyrektora szkoły/placówki.
2. Należy uzyskać zgodę pracowników/rodziców/opiekunów prawnych dziecka na pomiar temperatury ciała (załącznik nr 5).
3. Przed pierwszym użyciem termometru użytkownik zobowiązany jest do zapoznania się z instrukcją obsługi producenta urządzenia.
4. Sposób pomiaru:
 - a) włącz urządzenie,
 - b) upewnij się, że termometr jest w trybie pomiaru temperatury ciała,
 - c) wyceluj w czoło od strony skroni, w odległości 5 cm, następnie wciśnij przycisk pomiaru termometru,
 - d) jeżeli na skórze znajdują się włosy, pot lub zanieczyszczenia, należy je usunąć, aby wynik był jak najdokładniejszy,
 - e) pomiar zakończy się gdy pojawi się sygnał dźwiękowy,
 - f) odczytaj wynik pomiaru na wyświetlaczu LCD (wynik pomiaru nie może być udostępniony osobom innym niż osoba, której dokonano pomiaru, w przypadku pomiaru u dziecka wynik pomiaru udostępnia się rodzicowi/prawnemu opiekunowi oraz dyrektorowi szkoły/ placówki),
 - g) odczekaj około 5 sekund przed wykonaniem każdego kolejnego pomiaru (jest to przybliżony czas pozostawiania na wyświetlaczu ostatniego odczytu),
 - h) wyłącz termometr.
5. Podczas pomiaru, ze względu na przenoszenie się wirusa drogą kropelkową, nie należy ze sobą rozmawiać.
6. Osoba dokonująca pomiaru temperatury wykonuje go w masce/przyłbicy i jednorazowych rękawiczkach ochronnych.
7. Termometr po zakończonej pracy lub gdy nastąpił kontakt fizyczny z osobą, której dokonuje się pomiaru temperatury, należy zdezynfekować.

Schemat komunikacji kryzysowej – COVID w placówce oświatowej



Załącznik nr 5 do Procedury organizacji pracy Publiczna Szkoła Podstawowa z Oddziałem Przedszkolnym w Bąkowie i Przedszkolnym Oddziałem Zamiejscowym w Bładaczu od 1 września 2021 r. i postępowania prewencyjnego pracowników oraz rodziców/opiekunów prawnych w czasie zagrożenia epidemicznego.

Oświadczenie pracownika PSP w Bąkowie o wyrażeniu zgody na pomiar temperatury ciała.

Zgoda pracownika na wykonanie pomiaru temperatury ciała.

Wyrażam zgodę na wykonanie pomiaru temperatury mojego ciała w sytuacji, gdy będę wykazywać niepokojące mnie lub osoby współpracujące ze mną objawy. Oświadczam, iż wyrażam zgodę dobrowolnie w celu zapewnienia bezpieczeństwa mnie oraz innym osobom przebywającym w budynku PSP w Bąkowie.

Administratorem zebranych danych jest Publiczna Szkoła Podstawowa z Oddziałem Przedszkolnym w Bąkowie i Przedszkolnym Oddziałem Zamiejscowym w Bładaczu. Podstawą przetwarzania danych jest zgoda, która może zostać wycofana w dowolnym momencie bez wpływu na zgodność z prawem przetwarzania przed jej wycofaniem, w sytuacji podwyższonej temperatury podstawą jest ochrona żywotnych interesów osób przebywających w placówce. Dane zostaną usunięte po zakończeniu roku szkolnego lub po wycofaniu zgody, jeżeli nie wystąpi inna podstawa prawna przetwarzania. Mają Państwo prawo dostępu do danych, sprostowania, ograniczenia, usunięcia, a także prawo wniesienia skargi do Prezesa Urzędu Ochrony Danych Osobowych. Dane nie będą udostępniane innym podmiotom, chyba, że Administrator zostanie do tego prawnie zobowiązany. Dane nie będą podlegały profilowaniu ani nie będą przekazywane do państw i organizacji trzecich. Podanie danych jest dobrowolne, ale ich niepodanie uniemożliwi bezpieczne warunki pracy szkoły.

.....
(czytelny podpis pracownika)

ZGODA NA POMIAR TEMPERATURY CIAŁA DZIECKA

Wyrażam zgodę na czas trwania stanu epidemii lub stanu zagrożenia epidemicznego, w związku z zagrożeniem zakażenia wirusem SARS-CoV-2 na badanie temperatury ciała mojego dziecka

.....
(imię i nazwisko dziecka)

w sytuacji wykazywania przez dziecko niepokojących objawów lub prewencyjnie w razie potrzeby.

Powyższa zgoda ma na celu realizację przez placówkę działań prewencyjnych i zapobiegawczych, związanych z ogłoszonym stanem epidemii.

.....
(podpis rodzica/opiekuna prawnego)