

Indywidualna Diagnoza Szkoły Podstawowej im. gen. Stanisława Skalskiego w Polichnie

1. OGÓLNE INFORMACJE O SZKOLE

Szkoła Podstawowa im. gen. Stanisława Skalskiego w Polichnie jest ogólnodostępną placówką oświatową usytuowaną na terenie wiejskim w obszarze województwa świętokrzyskiego, w powiecie kieleckim, gmina Chęciny. W szkole w bieżącym roku szkolnym funkcjonuje 7 oddziałów (kl. I – VII), w tym jeden oddział integracyjny i jeden dwujęzyczny, dodatkowo w szkole funkcjonują dwa oddziały przedszkolne. W roku szkolnym 2023/2024 do szkoły uczęszcza 130 uczniów.

Architektura budynku naszej szkoły ma charakter sprzyjający dobremu poznawaniu się członków społeczności oraz integracji, albowiem całe życie skupia się praktycznie na dwóch holach. Szkoła Podstawowa w Polichnie – to przede wszystkim – ludzie: uczniowie, rodzice, pracownicy, nauczyciele. W ciągu swoich ponad pięćdziesięciu pięciu lat istnienia szkoła odnosiła sukcesy naukowe, sportowe, artystyczne w konkursach miejskich, rejonowych, wojewódzkich i ogólnopolskich, które są zasługą nauczycieli oraz uczniów.

W szkole jest wiele ciekawych tradycji, które wspólnie kultywujemy i wzbogacamy. Poszukujemy nowych i skutecznych metod i form pracy. Prowadzimy zajęcia otwarte z udziałem rodziców, spotkania integracyjne, grupy terapeutyczne i grupy wsparcia dla uczniów, rodziców i nauczycieli. Uczymy, wychowujemy, ale i bawimy się wspólnie z uczniami.

W szkole prężnie działają Rada Rodziców i Samorząd Uczniowski. Kadra pedagogiczna ustawicznie się doskonali i zdobywa nowe kwalifikacje zgodnie z programem rozwoju szkoły. Uczniowie posiadający orzeczenie o potrzebie kształcenia specjalnego mają zorganizowane zajęcia rewalidacyjne, socjoterapię oraz specjalistyczne – logopedia, korekcyjno-kompensacyjne, rozwijające kompetencje emocjonalno- społeczne. Uczniowie naszej szkoły są objęci, w zależności od potrzeb, pomocą psychologiczno-pedagogiczną.

W roku szkolnym 2023/2024 szkoła realizuje następujące zajęcia dodatkowe zgodne z potrzebami: koło szachowe w kl. II, koło matematyczne w kl. VII, V, koło

polonistyczne kl. V, zajęcia umuzykalniające, chór, koło teatralne, zajęcia taneczne.

W poprzednim roku z powodzeniem szkoła brała również udział w licznych projektach zewnętrznych, prowadziła innowacje, projekty i kampanie społeczne, które przynoszą pozytywne efekty. Możemy wymienić tu takie inicjatywy jak:

Program Myślę pozytywnie 2.0, Program Wspólnie mocniejsi – uczymy się przez integrację, Program Kot w Tarapatach we współpracy z Krakowskim Ośrodkiem Terapii KOT w Krakowie, kampanię Fake no More, Kochamy słyszeć oraz Mediacje w edukacji. Realizujemy zadania z zakresu wolontariatu, tworząc Koło Caritas, Narodowy Program Rozwoju Czytelnictwa. Dużym sukcesem była nagroda naszej szkoły w konkursie Do Hymnu – wyróżnienie dla placówki z województwa świętokrzyskiego, nasza placówka została jedyną wyróżnioną placówką w naszym województwie. Ponadto organizujemy dni tematyczne, m.in. Dni Bezpiecznego Internetu, Dzień Praw Dziecka we współpracy z Instytutem Edukacji Pozytywnej, Dzień Tolerancji, Dzień Kreatywności, Dzień Dobra.

Od roku szkolnego 2023/2024 utworzyliśmy Oddziały dwujęzyczne w kl. VII. Od przyszłego roku szkolnego będą funkcjonowały dwie klasy dwujęzyczne, kl. VII i VIII.

Ponadto nasza placówka bierze udział w ekologicznym programie Edukacyjna Sieć Antysmogowa – NASK. Celem wspomnianego programu jest propagowanie wiedzy na temat znaczenia czystego powietrza dla zdrowia i wpływu codziennych działań na jego jakość. Dzięki udziałowi w projekcie na budynku naszej szkoły zainstalowany został czujnik dokonujący pomiaru jakości powietrza.

Diagnoza została przeprowadzona na podstawie:

- obserwacji ucznia
- analizy prac dziecka
- rozmów z rodzicami/opiekunami
- ankiet przeprowadzonych wśród rodziców
- analizy informacji zawartych w opiniach i orzeczeniach PPP
- wymiany informacji między nauczycielami uczącymi, nauczycielami świetlicy, pedagogiem.

2. DANE LICZBOWE UCZNIÓW/UCZENNIC Z PODZIAŁEM NA KLASY I NA CHŁOPCÓW I DZIEWCZYNKI W ROKU SZKOLNYM 2023/2024

Klasa	Liczba uczniów	
	Ogółem	Chłopców
<i>I</i>	14	6
<i>II</i>	12	9
<i>III</i>	6	1
<i>IV</i>	11	9
<i>V</i>	16	7
<i>VI</i>	17	6
<i>VII</i>	14	7
<i>Oddziałprzedszkolny (5,6 latki)</i>	25	11
<i>Oddziałprzedszkolny (3,4 latki)</i>	15	6
Razem	130	62

W Szkole Podstawowej w bieżącym roku szkolnym są również dwa oddziały przedszkolne, w których uczy się 40 dzieci (tym dwoje z orzeczeniem o potrzebie kształcenia specjalnego).

3. CHARAKTERYSTYKA UCZNIÓW UCZĘSZCZAJĄCYCH DO SZKOŁY

W roku szkolnym 2023/2024 w szkole uczy się 130 uczniów. Wszyscy uczniowie naszej szkoły są mieszkańcami obwodu. Uczniowie mają zapewniony bezpłatny transport z miejsca zamieszkania do szkoły i z powrotem – zapotrzebowanie zgłaszają rodzice. Dwudziestu czterech uczniów naszej szkoły korzysta z posiłków w stołówce szkolnej. Na co dzień uczniowie borykają się z barierami m.in. w zakresie braku możliwości nabycia profesjonalnej wiedzy z zakresu doradztwa zawodowego (brak dostępu do informacji o zawodach), które buduje u ucznia przedsiębiorcze myślenie. Badania uwydatniły, iż uczniowie naszej szkoły napotykają trudności w zdobywaniu profesjonalnej wiedzy z zakresu możliwości zawodowych (62%), co ogranicza rozwijanie przedsiębiorczego myślenia. Wśród uczniów

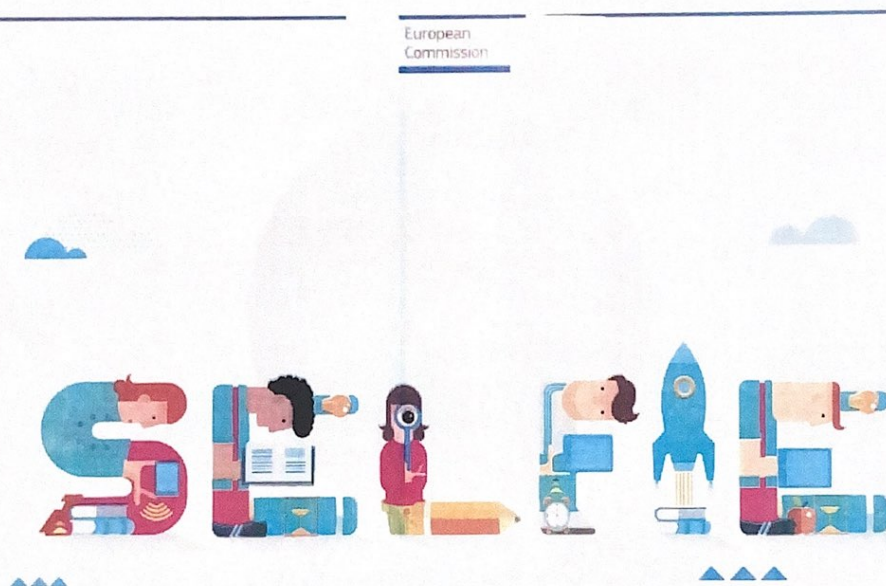
zauważalna jest niska świadomości i rozumienie przedsiębiorczości (78%), co wynika z faktu, iż wielu uczniów, nauczycieli i rodziców nie rozumie, czym jest przedsiębiorczość i jakie korzyści może przynieść dla uczniów. Ankiety wskazują również na małe zainteresowanie ekologią i ograniczoną świadomość problemów środowiska naturalnego (59%). Wiele dzieci ma trudności z wyrażaniem przekonań antydyskryminacyjnych, tj. wyrażeniem swoich przekonań w obawie przed wykluczeniem społ. lub naciskiem grupy rówieśniczej (73%). Ponadto w naszej placówce występuje problem dysproporcji edukacyjnej w zakresie podstawy programowej wśród uczniów m.in. z zakresu matematyki (83%), języka angielskiego (51%), przyrody i biologii (64%), chemii (79%), fizyki (77%) czy języka polskiego (48%). Badania ankietowe, opinie nauczycieli oraz indywidualne rozmowy z rodzicami wskazują na braki w wspólnym procesie kształcenia i wychowywania wśród uczniów z SP w Polichnie z uwzględnieniem zróżnicowania ich potrzeb edukacyjnych i rozwojowych., umożliwiające im rozwój, postępy w nauce, uczestnictwo oraz włączenie społeczne. Jest to szczególnie widoczne w przypadku uczniów z specjalnymi potrzebami edukacyjnymi. Dodatkowo na co dzień uczniowie borykają się z takimi barierami jak niska jakość kształcenia, brak bezpłatnych form wsparcia specjalistycznego (psycholog, terapeuta SI, ze względu na brak sali SI) oraz zajęć dodatkowych, trudnościami w obszarze uważności i koncentracji oraz trudnościami emocjonalno – społecznymi oraz małym dostępem do innowacyjnych/kreatywnych zajęć.

Indywidualne wywiady z nauczycielami wykazały problemy w przekazywaniu odpowiedniej jakości wiedzy, wynikającej najczęściej z braku umiejętności, zainteresowania przedmiotem (55%) i wytłumaczenia (63%). Wyzwaniem w naszej placówce jest również proces edukacji włączającej gdzie kadra stoi przed wyzwaniem integracji uczniów ze specjalnymi potrzebami edukacyjnymi. Wymaga to od nauczycieli ustawicznego kształcenia, podnoszenia kwalifikacji ale także dostosowania metod nauczania i pracy w klasie, aby umożliwić wszystkim uczniom rozwój i uczestnictwo w nauce na równych warunkach (96%).

Ze względu na słabą infrastrukturę cyfrową kadra ma ograniczone możliwości stosowania nowoczesnych metod dydaktycznych (93%). Mimo iż, szkoła posiada pracownię komputerową z dostępem do sieci, to zarówno sprzęt komputerowy, jak i infrastruktura sieciowa nie spełniają oczekiwań uczniów i nauczycieli ze względu na niewystarczające parametry techniczne, które nie pozwalają na płynne korzystanie z zasobów. Dodatkową barierą są ograniczone zasoby finansowe naszej placówki, niedostateczne wyposażenie

i materiały dydaktyczne, a także brak niezbędnych kwalifikacji wśród kadry nauczycielskiej. Zaobserwowano, że uczniowie posiadają niewystraszającą wiedzę z kluczowego w dzisiejszym świecie – cyfrowego zakresu. Badania uwydatniły, iż u 81% uczniów barierą w nabywaniu nowych kompetencji cyfrowych jest obawa związane z bezpieczeństwem online, wpływająca na niechęć uczestnictwa w zajęciach cyfrowych.

Najważniejsze wyniki z przeprowadzonej samooceny SELFIE:



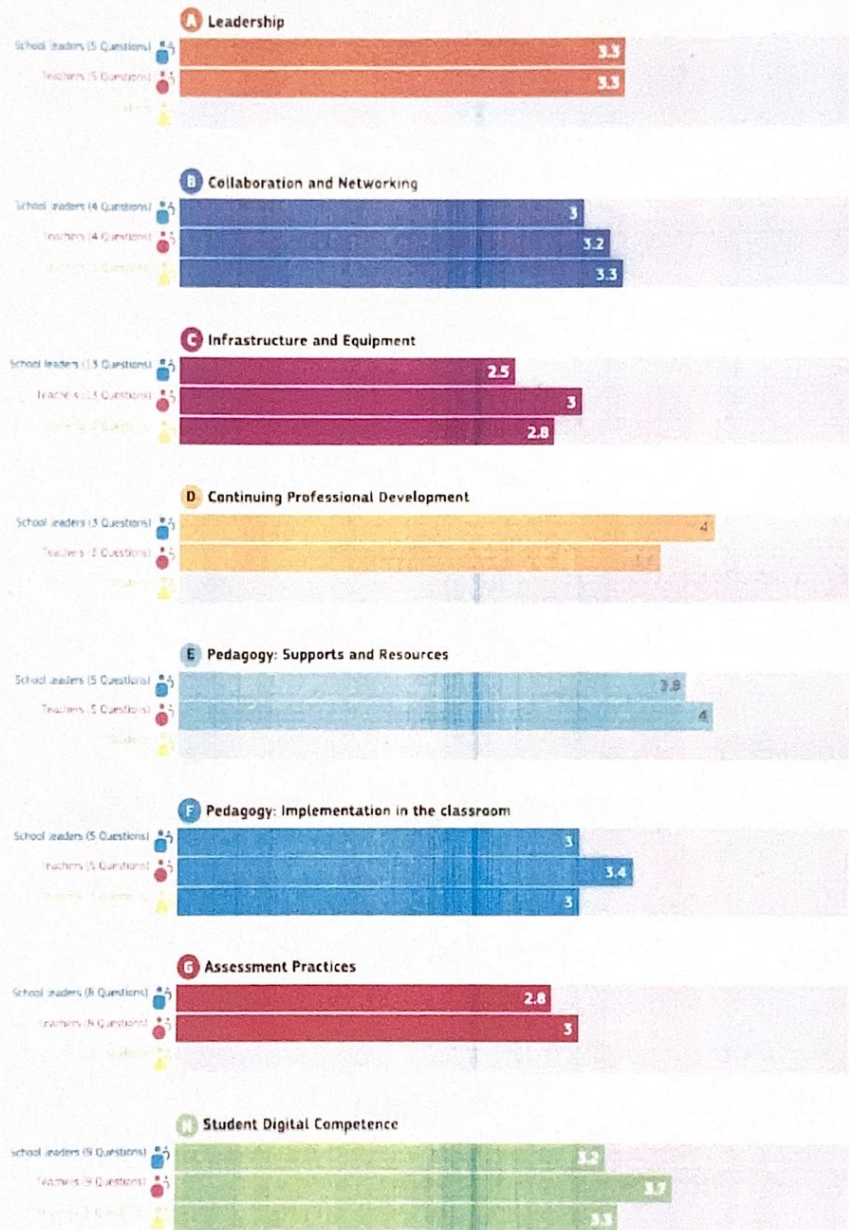
SELFIE SCHOOL REPORT

Szkoła Podstawowa im. gen. Stanisława Skalskiego w
Polichnie

Primary level

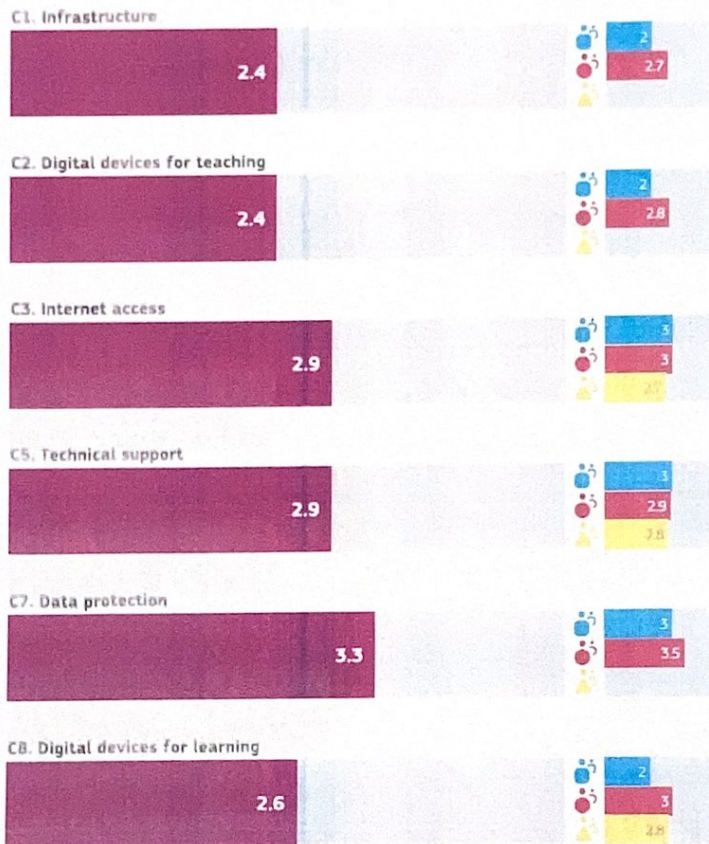
SELFIE 2023-2024, session 2

Average responses for each group (school leaders, teachers and students) for each of the 8 areas.



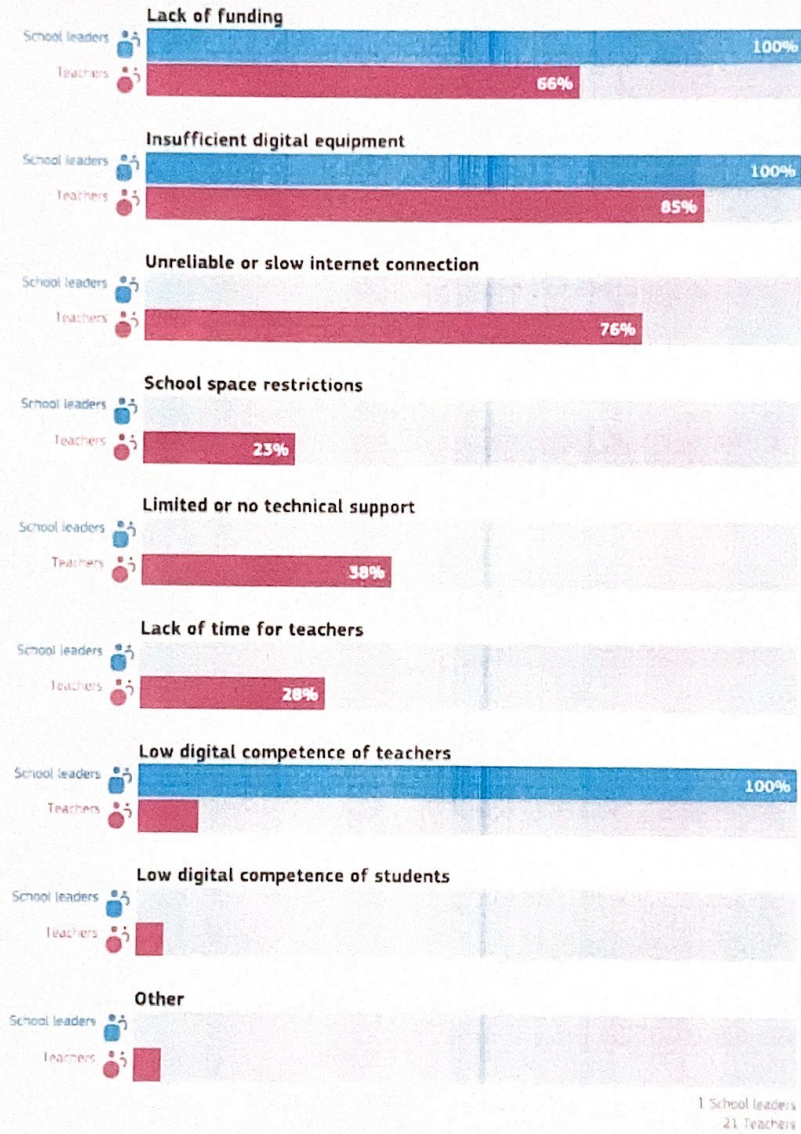
C. Infrastructure and Equipment

Questions in this area relate to infrastructure (eg equipment, software, internet connection). Having adequate, reliable and secure infrastructure can enable and facilitate innovative teaching, learning and assessment practices.



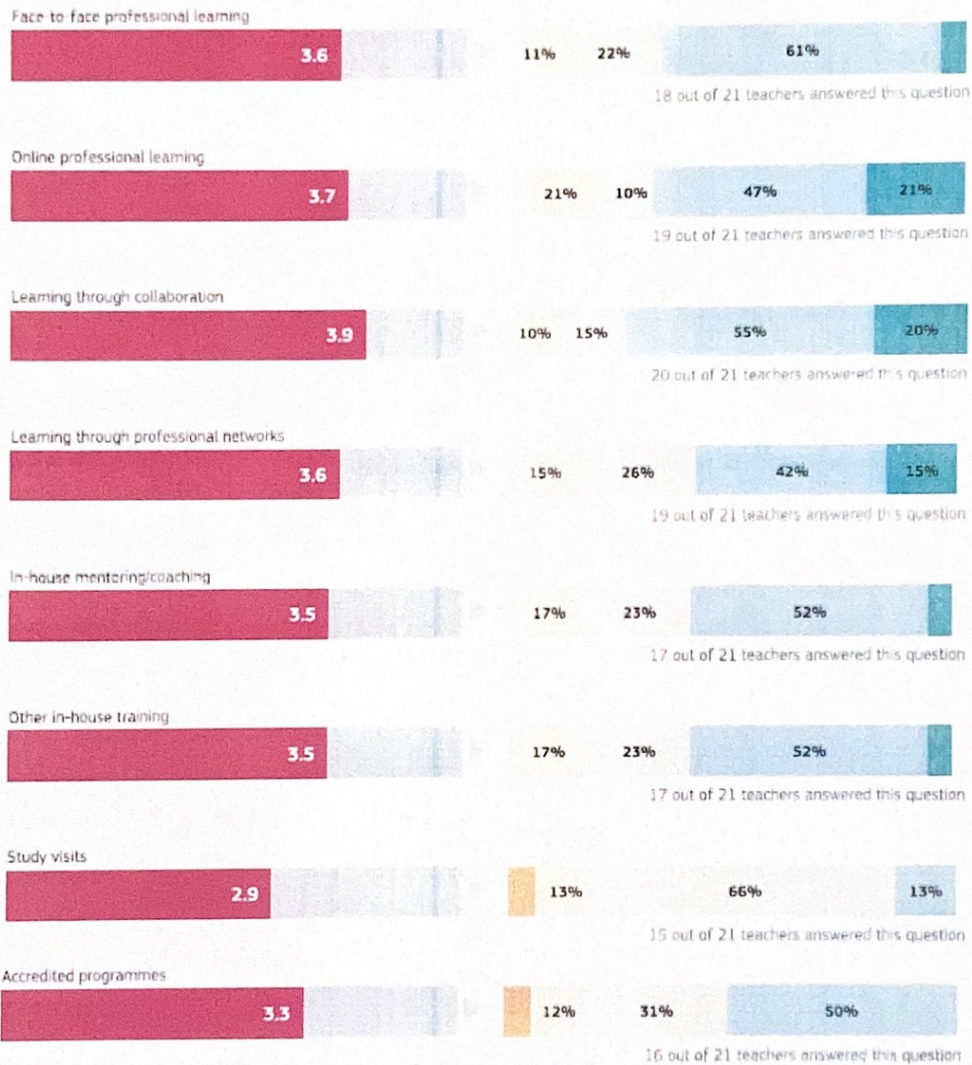
Your SELFIE school coordinator chose not to include the following optional questions in the survey:

Is teaching and learning with digital technologies in your school negatively affected by the following factors?



What do your teachers think about the usefulness of the CPD activities in which they participated in the last year?

Teachers



Ratings

- Not at all useful 1
- Not useful 2
- A little bit useful 3
- Useful 4
- Very useful 5

How do your students use technology in and out of school?

Students

Technology at school



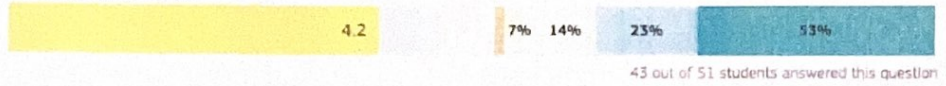
Technology at home for schoolwork



Technology outside school for learning



Technology at home for fun



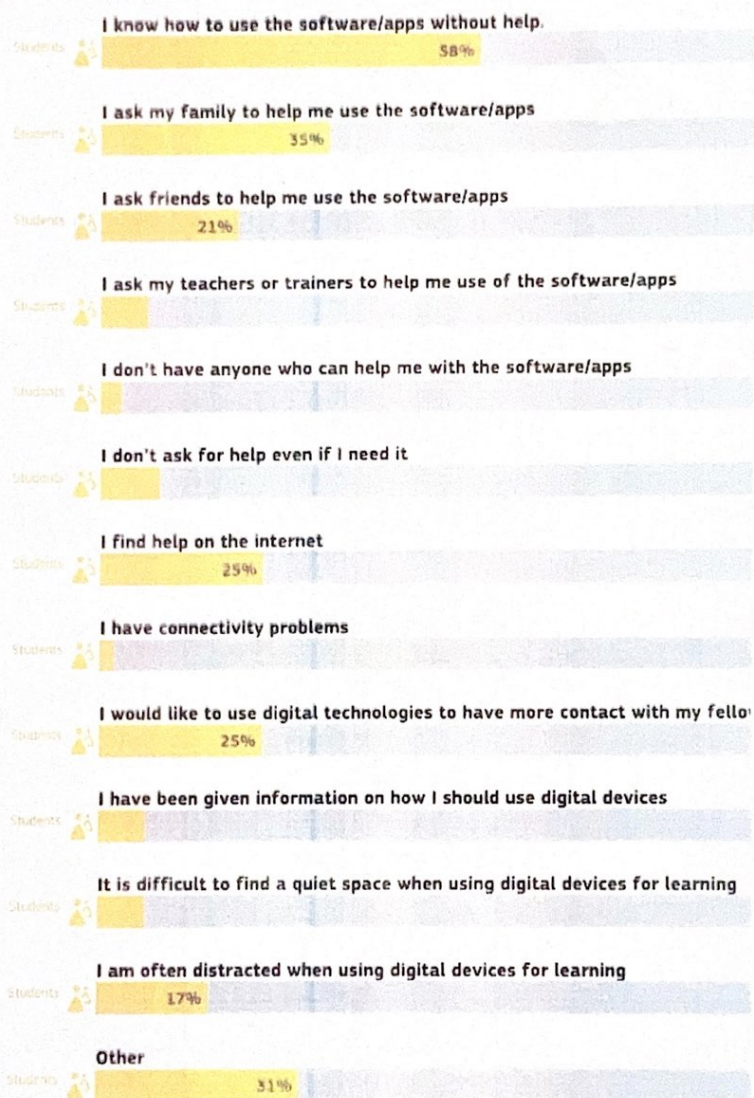
No technology outside school



Ratings

- Never or hardly ever 1
- At least once a month but not every week 2
- At least once a week but not every day 3
- Up to one hour every day 4
- More than one hour every day 5

When lessons take place at home with digital technologies



Dodatkowo według danych w września 2023 r. wynika, że:

- 57% rodziców wskazuje na nieumiejętność ograniczenia czasu korzystania z technologii wśród swych dzieci,
- 36% rodziców zgłasza ograniczenie ruchu fizycznego wśród dzieci,
- 25% rodziców wskazało na niechęć u dziecka do podejmowania czynności w czasie wolnym bez technologii,
- 64% rodziców zgłasza, że chciałoby, aby pracować z uczniami w zakresie radzenia

sobie z emocjami,

- 54% radzenie sobie z rozwiązywaniem konfliktów.
- 46% wsparcia w zakresie korzystania z Internetu/narzędzi multimedialnych oraz wsparcia w zakresie technik uczenia się,
- 32% w zakresie wsparcia technik koncentracji uwagi.

UCZNIOWIE O SPECJALNYCH POTRZEBACH EUKACYJNYCH

UCZNIOWIE POSIADAJĄCY	OGÓLEM	% OGÓLNEJ LICZBY UCZNIÓW	DZIEWCZĘTA	CHŁOPCY
Orzeczenie o potrzebie kształcenia specjalnego	7	5,40%	2	5
Opinię PPP	9	6,90%	4	5
Razem:	16	12,30%	6	10

UCZNIOWIE O SPECJALNYCH POTRZEBACH EUKACYJNYCH

Orzeczenie wydane ze względu na	Ogółem	% ogólnej liczby uczniów	Dziewczęta	Chłopcy
Zagrożenie niedostosowaniem społecznym	1	0,76%		1
Niepełnosprawność intelektualna w stopniu lekkim	1	0,76%	1	
Spektrum autyzmu w tym zespół Aspergera	4	3,07%	1	3
Niepełnosprawność ruchowa w tym afazja	1	0,76%		1
RAZEM	7	5,35%	2	5

Z roku na rok w Polsce wzrasta liczba dzieci potrzebujących wsparcia w procesie kształcenia. Jednym z postulowanych rozwiązań jest poprawa jakości edukacji włączającej rozumianej jako edukacja wysokiej jakości dla wszystkich uczących się. Nowe przepisy (wynikające z ustawy o zmianach w ustawie o systemie oświaty i innych niektórych ustaw z 17.05.22 r.) to wzmocnienie dostępności do pomocy udzielanej jak najwcześniej i jak najbliżej dziecka.

Chodzi o likwidację barier utrudniających uczniom ich rozwój i zmniejszających efektywność nauki. Znaczącym elementem jest podnoszenie jakości kształcenia, które ma uwzględniać różne potrzeby edukacyjne uczniów na kolejnych etapach nauki, ale też potrzeby społeczno – emocjonalne i osobowościowe oraz poprawę sytuacji dzieci i młodzieży, które doświadczają problemów psychicznych i są objęte opieką psychiatryczną. Statystyki mówią same za siebie. W roku szkolnym 2021/2022 66,4 tys. dzieci do 10. roku życia zostało objętych wczesnym wspomaganiam, co stanowi wzrost w ciągu 13 lat o ponad 500%. Co trzecie dziecko uczęszczające do polskiej szkoły jest obejmowane pomocą psychologiczno-pedagogiczną, a co dziesiąty uczeń ma zaburzenia psychiczne. Z uwagi na niepełnosprawność 5,35% uczniów jest objętych kształceniem specjalnym. Uczeń z orzeczeniem o potrzebie kształcenia specjalnego korzysta z edukacji domowej.

Trudności w nauczaniu przedmiotów oraz trudności w zakresie kompetencji emocjonalno-społecznych

Uczniowie z kl.	Trudności z nauczaniem matematyki %	Trudności z nauczaniem języków obcych %	Trudności z nauczaniem przedmiotów przyrodniczych %	Trudności w zakresie kompetencji emocjonalno-społecznych
I	21	14	14	33
II	25	50	33	67
III	17	17	22	39
IV	40	50	38	70
V	30	40	41	40
VI	18	12	12	29
VII	30	36	14	21
W szkole razem	25,9	31,3	24,9	42,7

Wyniki diagnoz wskazują na problemy w nauce matematyki, potwierdzają to uzyskiwane cząstkowe oceny przez uczniów. Dzieci nie wykazują zainteresowania tym przedmiotem, gdyż uważają, że jest on trudny, często mają bardzo niską motywację do nauki, większość z nich nie uzyskuje wsparcia ze strony domu. Uczniowie mający problemy z matematyką

chętnie wzięliby udział w dodatkowych zajęciach z tego przedmiotu pod warunkiem, że będą one atrakcyjne i angażujące do aktywnej pracy z wykorzystaniem TIK. Zauważano także problemy w nauczaniu języków obcych u dzieci, przejawiają słaby rozwój funkcji językowych i mają trudności z rozróżnianiem podobnie brzmiących słów. Buduje to dysproporcje edukacyjne wśród uczniów, które mogą zostać zażegnane dzięki m.in. dodatkowym zajęciom, korepetycją, na które nie stać większości rodziców.

Zapotrzebowanie na zajęcia dodatkowe

Zapotrzebowanie na zajęcia dodatkowe opracowano na podstawie wniosków zespołów przedmiotowych, diagnoz końcowo rocznych klas trzecich (2022/2023), analizy wyników egzaminu klas ósmych (2022/2023), bilansów zdrowia prowadzonych przez pielęgniarkę szkolną, analizy samooceny SELFIE oraz na podstawie wywiadów z uczniami i rodzicami.

Rodzaj zajęć	Liczba uczniów	Uzasadnienie
Doradztwo zawodowe - Szkolne Biuro Kariery	92 uczniów (47 dziewczynek i 45 chłopców)	Uczniowie borykają się z barierami m.in. w zakresie braku możliwości nabycia profesjonalnej wiedzy z zakresu doradztwa zawodowego, poznania przedstawicieli różnych zawodów. Zajęcia pomogą uczniom zrozumieć swoje zainteresowania, umiejętności i ukierunkować przyszłość zawodową. Zajęcia te pomogą uczniom rozwijać umiejętności potrzebne do skutecznego funkcjonowania na rynku pracy w przyszłości, takie jak komunikacja, współpraca, kreatywność, rozwiązywanie problemów.
Zajęcia rozwijające kompetencje cyfrowe / bezpieczeństwo w sieci	92 uczniów (47 dziewczynek i 45 chłopców)	Szybki rozwój nowych technologii, aplikacji, oprogramowania komputerowego wymusza na nauczycielach i uczniach ciągłą potrzebę poznawania i nauki ich obsługi. Potrzeba prowadzenia zajęć wynika również z tego, że pomimo dotychczasowych działań szkoła otrzymuje sygnały o niewłaściwych zachowaniach w sieci. (brak świadomości w zakresie udostępniania zdjęć kolegów, umieszczanie obraźliwych informacji w sieci itp.). Uczniowie wymagają wsparcia w zakresie bezpiecznego korzystania z Internetu, konstruktywnego korzystania z zasobów Internetu, ochrony danych osobowych, cyberprzemocy oraz bezpieczeństwa online i umiejętności rozpoznawania fałszywych informacji.
Zajęcia rozwijające kompetencje matematyczne	20 uczniów (10 dziewczynek i 10 chłopców)	Z analizy wyników egzaminu kl. 8 wynika, że uczniowie wymagają dodatkowej pracy w obszarze: umiejętności uważnego czytania treści zadań i

		<p>poleceń, umiejętności wykonywania rysunków pomocniczych do zadań, analizowania i zapisywania danych, umiejętności rozwiązywania zadań wymagających łączenia umiejętności z różnych dziedzin matematyki, umiejętności szacowania wyników w zadaniach osadzonych w kontekście praktycznym, umiejętności praktycznych potrzebnych w życiu codziennym. Zauważa się problemy u 83% uczniów: ze zrozumieniem poleceń zadań z treścią, rozumieniem podstawowych pojęć matematycznych.</p>
Zajęcia z języka angielskiego	30 uczniów (15 dziewczynek i 15 chłopców)	<p>Z analizy wyników egzaminu kl. 8 wynika, że uczniowie wymagają dodatkowej pracy w obszarze funkcji językowych, czyli gramatyki. Zauważa się problemy u 51% uczniów w obszarze funkcji językowych i gramatyki. Zespół nauczycieli uczących języka angielskiego wskazał również problemy z prawidłową wymową i budowaniem ustnych wypowiedzi, również spontanicznych odpowiedzi.</p>
Podstawy przedsiębiorczości	48 uczniów (24 dziewczynek i 24 chłopców)	<p>Zajęcia mogą pomóc uczniom w nabyciu kluczowych kompetencji, rozwijaniu zdolności liderekich, kreatywności. Zaobserwowani problemy u 68% uczniów z planowaniem, organizacją, zarządzaniem czasem, komunikacją.</p>
Ekologia Koło Upcykling i prace ręczne	60 uczniów (30 dziewczynek i 30 chłopców)	<p>Ankiety wskazują również na małe zainteresowanie ekologią i ograniczoną świadomość problemów środowiskowych (59%). Zajęcia wzmocnią u uczniów kompetencje które budują rozumienie przyrody i procesów zachodzących w środowisku, wykształcą poczucie odpowiedzialności i troski o środowisko naturalne oraz umożliwią podejmowanie decyzji o angażowaniu się na rzecz przyrody i odpowiadanie na różne wyzwania współczesnego świata w tym te dotyczące środowiska naturalnego.. klub przedsiębiorczości ekologicznej - to propozycja zajęć opierająca się na idei przedsiębiorczości ekologicznej Rosnąca świadomość ekologiczna społeczeństwa wobec zagrożeń środowiska przyrodniczego powoduje, że działania przedsiębiorstw skierowane są na osiąganie lepszych rezultatów w tej dziedzinie. Działania takie mogą przybierać charakter proekologiczny, który może stanowić szansę dla proaktywnego rozwoju przedsiębiorstwa. Proaktywność jako jedna z wyróżników przedsiębiorczości, w tym przedsiębiorczości ekologicznej, powinna uwzględniać także aspekty odpowiedzialności ekologicznej. W naszej szkole chcielibyśmy pokazać uczniom elementy przedsiębiorczości ekologicznej poprzez aktywne działania wykorzystujące</p>

		<p>środowisko lokalne, zasoby ludzkie i materialne tkwiące w najbliższym środowisku, m.in. poprzez tworzenie wyrobów własnej roboty, nadając drugie życie materiałom. w myśl idei upcyklingu (tworzenie toreb na owoce i warzywa z materiału na firanki, wykorzystanie butelek go tworzenia ozdób do domu, tworzenie toreb zakupowych ze starych ubrań itp., szydełkowanie z materiałów odzyskanych), zajęcia nt. Proekologicznych zachowań w zakresie przedsiębiorczości czy spotkania z lokalnymi osobami, działającymi ba rzecz środowiska i ekologii np. Spotkanie z leśnikiem, pszczelarzem itp. (te działania łączą się z doradztwem zawodowym) Tworzone przez uczniów przedmioty mogłyby posłużyć do różnych aukcji i kwest charytatywnych, by pokazać użyteczność podjętej przez nich pracy oraz podczas uroczystości szkolnych (Dzień Mamy, Dzień Babci itp., w myśl idei zrób prezent sam). Powyższe zajęcia to doskonały element profilaktyki pozytywnej, wskazujący sposoby radzenia sobie ze stresem, rozwijanie zainteresowań, twórcze spędzanie czasu (alternatywa dla czasu spędzanego przed ekranem). Wśród naszych uczniów zauważamy duże zainteresowanie robótkami ręcznymi, staje się to popularne wśród młodzieży szkolnej.</p>
Zajęcia antydyskryminacyjne	60 uczniów (30 dziewczynek i 30 chłopców)	<p>Wiele dzieci ma trudności z wyrażaniem przekonań antydyskryminacyjnych,t.j. wyrażeniem swoich przekonań w obawie przed wykluczeniem społ. lub naciskiem grupy rówieśniczej (73%). Z danych ankietowych (gdzie uczniowie wskazują, że zauważyli akty agresji w ostatnim roku szkolnym - np. akty agresji fizycznej bardzo często zauważyło i tak wskazało w ankiecie 20%, często 16%, czasami 21%; przezywanie/wyśmiewanie - bardzo często 23%, często 28%, czasami 16%), interwencji nauczycielskich we współpracy z rodzicami wynika, że na terenie szkoły dochodzi do aktów przemocy rówieśniczej (w postaci wyśmiewania, popychania, nieprzyjemnych żartów). W związku z tym istotnym działaniem będzie podjęcie działań przeciw przemocy rówieśniczej oraz przeciw antydyskryminacji. W naszej szkole zdarza się, że uczniowie z niepełnosprawnościami/trudnościami spotykają się z brakiem zrozumienia rówieśników, czasem również innych rodziców. Zajęcia antydyskryminacyjne pomogą uczniom zrozumieć znaczenia szacunku, tolerancji i akceptacji dla różnorodności, włączając w to różnice światopoglądowe, kulturowe, religijne, czy etniczne. Poprzez zajęcia nauczą się szanować i akceptować siebie nawzajem. co sprzyja otwartości w wyrażaniu własnych przekonań, poglądów i uczuć bez obawy</p>

		przed negatywnymi reakcjami otoczenia. Działania mogą podnieść poziom wiedzy, umiejętności i wpływać na postawy – które mają na celu przeciwdziałanie dyskryminacji i przemocy motywowanej uprzedzeniami. Edukacja antydyskryminacyjna to także wspieranie równości i różnorodności. Rodzice i nauczyciele zgłaszają potrzebę realizowania zajęć o tematyce: tożsamość społeczna, postrzeganie społeczne, dyskryminacja, brak tolerancji wśród osób z różnorodnymi niepełnosprawnościami.
Bajkoterapia - Klub Książkowych Odkrywców	36 uczniów (18 dziewczynek i 18 chłopców)	Bajkoterapia to metoda, którą wykorzystuje się w pracy z dziećmi w wieku przedszkolnym i wczesnoszkolnym. Bajkoterapia pomaga w przezwyciężeniu lęków związanych z różnymi sytuacjami. Wykorzystuje się odpowiednio dobrany tekst. Dzięki temu w psychice dziecka pojawia się pozytywne myślenie, dzieci zaczynają rozumieć swoje uczucia, ich przejawy, a także przyczyny. Bajki terapeutyczne pokazują, jak trzeba sobie radzić, i przedstawiają pewne wzorce postępowania. Sprawiają, że dzieci zaczynają rozumieć świat, w którym żyją, przestają czuć się samotnie.
Zajęcia S I	4 uczniów (1 dziewczynka i 3 chłopców)	Integracja sensoryczna odgrywa kluczową rolę w rozwoju dzieci, szczególnie tych z zaburzeniami sensorycznymi, autyzmem, ADHD czy innymi trudnościami rozwojowymi. Zajęcia z integracji sensorycznej mają na celu wspieranie dzieci w przetwarzaniu bodźców sensorycznych, co może znacząco poprawić ich funkcjonowanie zarówno w szkole, jak i w życiu codziennym. W naszej szkole są uczniowie posiadający zalecenia z PPP o zajęciach SI, jednak ze względu na brak sali SI, uczniowie zajęcia realizują poza szkołą. Rodzice zgłaszają ogromną potrzebę organizacji takich zajęć w szkole. Ponadto w wyniku obserwacji specjalistów pracujących w szkole wynika, że co najmniej kilkoro uczniów z jednej klasy, wymaga terapii SI.
Logopedia (logorytmiki, logopedii artystycznej oraz terapii miofunkcjonalnej).	12 uczniów (6 dziewczynek i 6 chłopców)	W chwili obecnej 12 uczniów (zgodnie z zaleceniami PPP, wnioskami zespołów) jest objętych zajęciami logopedycznymi. Zdiagnozowane potrzeby szkoły są w tym zakresie większe i przekraczają możliwości pracy zatrudnionych logopedów- co wynika z przeprowadzonych diagnoz logopedycznych na początku roku szkolnego oraz na koniec pierwszego semestru. Nauczyciele edukacji wczesnoszkolnej, specjaliści szkolni, rodzice (na podstawie przeprowadzonych ankiet), zauważają: liczne wady wymowy u uczniów (nawet na poziomie drugiego etapu edukacyjnego) min. zaburzenia szeregu szumiącego, syczącego, ciszącego, rotacyzm,

		zaburzenia płynności mowy (jąkanie), seplenienie; zaburzenia percepcji i uwagi słuchowej, co potwierdzają badania uczniów z PPP. W szkole występują przypadki: afazji, wybiórczości pokarmowej, zaburzeń oddychania i połykania- gdzie niezbędne jest poszerzenie umiejętności szkolnych logopedów (o studia podyplomowe z zakresu neurologopedii. szkolenia i kursy). W szkole uczą się dzieci posiadające aparat ortodontyczny- które potrzebują konkretnych metod pracy- terapii miofunkcjonalnej. Większa część uczniów ma problem z prawidłową pionizacją języka, otwartą buzią; są też przypadki ankyloglosji- warto tu zastosować kinesiotaping logopedyczny . W naszej szkole uczą się również dzieci szeroko uzdolnione artystycznie (śpiew, teatr)- u których zaleca się zajęcia z zakresu logorytmiki oraz logopedii artystycznej. Rodzice zgłaszają ogromną potrzebę zajęć dodatkowych z logopedii.
Plastykoterapia	20 uczniów (10 dziewczynek i 10 chłopców)	Jest to forma terapii zajęciowej, która wykorzystuje proces twórczy i artystyczny jako narzędzie do poprawy zdrowia psychicznego, emocjonalnego i społecznego uczniów. Jest to odpowiedź na zdiagnozowane trudności emocjonalne uczniów. Więcej informacji o danych diagnozy w tabelce Trudności w nauczaniu przedmiotów oraz trudności w zakresie kompetencji emocjonalno-społecznych.
Muzykoterapia	10 uczniów (5 dziewczynek i 5 chłopców)	Jest to forma terapii zajęciowej, która wykorzystuje proces twórczy i artystyczny jako narzędzie do poprawy zdrowia psychicznego, emocjonalnego i społecznego uczniów. Jest to odpowiedź na zdiagnozowane trudności emocjonalne uczniów. Więcej informacji o danych diagnozy w tabelce Trudności w nauczaniu przedmiotów oraz trudności w zakresie kompetencji emocjonalno-społecznych.
Zajęcia wyrównawcze z j. polskiego, matematyki, przyrody/biologii, chemii oraz fizyki.	J. polski 20 uczniów (10 dziewczynek i 10 chłopców) Fizyka, chemia, przyroda/biologia 15 uczniów (8 dziewczynek i 7 chłopców)	Zapotrzebowanie na zajęcia wynika z zaleceń opinii PPP oraz wniosków zespołów ds pomocy psychologiczno-pedagogicznej oraz . Zajęcia mają na celu wyrównywanie braków edukacyjnych dzieci, kompensowanie potrzeb wychowawczych oraz adaptacyjnego dzieci w społeczności szkolnej.
Zajęcia z higieny psychofizycznej – gimnastyka korekcyjne oraz jogi.	Gimnastyka korekcyjna 30 uczniów (15 dziewczynek i 15 chłopców)	36% rodziców zgłasza ograniczenie ruchu fizycznego wśród dzieci, zajęcia z higieny psychofizycznej są odpowiedzią. Podstawowym celem proponowanych zabaw i ćwiczeń jest przeciwdziałanie powstawaniu oraz pogłębianiu się wad postawy ciała. Ze względu na aktualny tryb życia dzieci i młodzieży wskazane

	Joga 8 uczniów (4 dziewczynek i 4 chłopców)	są zajęcia ruchowe/ogólnorozwojowe. na te braki.
Zajęcia z psychologiem	16 uczniów (6 dziewczynek i 10 chłopców)	Ze względu na zgłaszaną przez uczniów, rodziców i nauczycieli potrzebę konsultacji z psychologiem, wskazujemy tę formę pomocy. Rodzice często zgłaszają, że uczęszczają na zajęcia dodatkowo płatne z psychologiem. Obecność psychologa pozwoli na zwiększenie dostępności do specjalistycznej pomocy psychologiczno-pedagogicznej. Jest to również odpowiedź na zauważone wśród uczniów trudności w zakresie kompetencji emocjonalno-społecznych.

4. Charakterystyka kadry pedagogicznej

Liczba nauczycieli zatrudnionych w szkole (stan wrzesień 2023) - 23,

w tym:

- kobiet: 21,
- mężczyzn: 2.

Liczba nauczycieli według stopnia awansu zawodowego:

- dyplomowani: 15
- mianowani: 3
- początkujący: 5

Potrzeby szkoleniowe

- Szkolenia:
 - Terapia ręki 1os. do tej pory podczas zajęć wykorzystywane były elementy Terapii Ręki, ze względu na brak przeszkolenia specjalistów. Dzięki przeszkoleniu szkolnych specjalistów jest szansa na pełne wykorzystanie zasobów metody Terapii Ręki.
 - Muzykoterapia 1 os., zajęcia z muzykoterapii pozwolą dzieciom, zwłaszcza tym nieśmiałym i tymi z problemami wyzwolić w sobie poprzez muzykę pozytywne emocje, zredukować nadmierne napięcie. Jak mówią muzyka łagodzi obyczaje
 - Plastykoterapia 1 os., to szkolenie, które pozwoli wzbogacić warsztat pracy nauczyciela tak, by mógł prowadzić efektywne zajęcia o charakterze terapeutycznym w formie zajęć plastycznych.

- Decoupage 1 os., szkolenie to pozwoli wzbogacić warsztat pracy nauczyciela tak, by mógł wykorzystać do pracy z uczniami, w ramach pracy w Koła Upcyklingu i prac ręcznych (ekologiczne działania).
 - Kurs kroju i szycia 1 os., szkolenie to pozwoli wzbogacić warsztat pracy nauczyciela tak, by mógł wykorzystać do pracy z uczniami, w ramach pracy w Koła Upcyklingu i prac ręcznych (ekologiczne działania),
 - Studium dialogu motywacyjnego-1 os., umiejętności zdobyte podczas szkolenia będą przydatne w prowadzeniu zajęć antydyskryminacyjnych, jak również przyczynią się do poszerzenia warsztatu nauczyciela i wykorzystania metody dialogu motywującego w codziennej pracy indywidualnej, jak również grupowej.
 - Nowoczesny j.angielski-1os., studia te wzbogacą zasoby osobowe nauczyciela oraz naszej szkoły, z racji tego, że od tego toku jesteśmy placówką dwujęzyczną.
 - Budowanie efektywnego zespołu 1 os., studia te przyczynią się do zwiększenia wiedzy, umiejętności i kompetencji w zakresie zarządzania zespołem, rozwiązywania konfliktów i problemów, komunikacji a także budowania relacji z współpracownikami.
 - Walka ze stresem i wypaleniem zawodowym 14 os., szkolenie to będzie wsparciem dla kadry pedagogicznej w radzeniu sobie ze stresem w codziennej pracy oraz z wypaleniem zawodowym.
- Studia podyplomowe:
 - Integracja Sensoryczna 1 os., –studia te pozwolą na poszerzenie oferty szkoły w zakresie diagnozy i terapii SI oraz zwiększenie liczby specjalistów z tego zakresu, tym bardziej, że elementy terapii SI można wykorzystywać podczas innych zajęć terapeutycznych, np. podczas zajęć rewalidacyjnych czy terapii pedagogicznej.
 - Neurologopedia 1 os. - w naszej szkole nie ma specjalisty z zakresu neurologopedii. Ze względu na liczne zaburzenia (ankyloglosje, nieodpowiednie sposoby oddychania, bezdech, chrapania- co wynika z wywiadów z rodzicami; przygotowanie dzieci pod aparaty ortodontyczne i ćwiczenia po założeniu takich aparatów, schorzenia obwodowe oraz ośrodkowego układu nerwowego- mamy ucznia z afazją) poszerzenie wiedzy podstawowej logopedy jest konieczne. Ponadto w naszej szkole są uczniowie uzdolnieni artystycznie- do czego jest potrzebna wiedza z zakresu logorytmiki oraz logopedii artystycznej. Neurologopedia daje również możliwości prowadzenia szerszej terapii np. z zakresu terapii miofunkcjonalnej. Uczniowie naszej szkoły zmagają się z licznymi i coraz poważniejszymi zaburzeniami wpływającymi na jakość mowy. Z roku na rok takich uczniów przybywa. Należy również ćwiczyć specyficzną modulację głosu u dzieci z diagnozą Zespołu Aspergera i Autyzmu. Neurologopeda zajmuje się zaburzeniami mowy i komunikacji o szerszej etologii min. Dzieci z

zaburzeniami genetycznymi- szkoła musi być przygotowana na różnorodne zaburzenia.

- Pedagogika specjalna - Edukacja, terapia i wspomaganie osób z zaburzeniami ze spektrum autyzmu, 1 os. – ze względu na to, iż zauważamy zwiększającą się liczbę uczniów z diagnozą spektrum autyzmu, potrzebujemy zwiększenia nauczycieli, którzy będą posiadali wiedzę i kompetencje w zakresie pracy z uczniami ze spektrum autyzmu, tak by poszerzyć zespół ds. pomocy psychologiczno-pedagogicznej.
- Doradztwo zawodowe, 1 os., W naszej szkole nie ma specjalisty z wykształceniem na kierunku doradztwo zawodowe. Korzystamy z zasobów specjalistów z zewnątrz. Przydatnym jest, kiedy nauczyciel pracujący w szkole posiada wykształcenie z zakresu doradztwa zawodowego.
- Arteterapia 1 os., – nauczyciel chce poszerzyć swoją wiedzę i umiejętności z zakresu terapii przez sztukę, tak by wykorzystywać jej elementy w codziennej pracy z uczniami o zróżnicowanych potrzebach edukacyjnych.
- Gimnastyka Korekcyjna, 1 os. – studia te pozwolą wyposażyć nauczyciela w wiedzę z zakresu m.in. z anatomii, metodyki ćwiczeń korekcyjnych z elementami rehabilitacji ruchowej, profilaktyki wad postawy.
- Bibliotekoznawstwo, 1 os., – studia z tego zakresu wzbogacą kompetencje nauczyciela w zakresie biblioterapii. Jednym z elementów bibliotekoznawstwa jest biblioterapia jako działanie terapeutyczne, wykorzystujące pozytywny wpływ literatury na człowieka.

5. DIAGNOZA POTRZEB SZKOŁY DOTYCZĄCA WYPOSAŻENIA

Wyposażenie szkoły w sprzęt tablice interaktywne, komputery, laptopy itp. (lata 2020-2023)

	Stan aktualny – to co posiadamy	Potrzeby
Sala 2	Rzutnik	Monitor interaktywny, głośniki, komputer stacjonarny(monitor, klawiatura, myszka) Zestawy -laptop, mysz-18 szt. Zajęcia o tematyce antydyskryminacyjnej 1. Ilustrowane karty do nauki zachowań społecznych. Zestaw dla dzieci w wieku 7-14 lat 2. Edukowisko. Bądź dla siebie dobry. Karty rozwojowe budujące poczucie własnej wartości 3. Na tropie mocnych stron-gra terapeutyczna do rozwoju indywidualnego i pracy grupowej.

Monitor interaktywny

Monitor interaktywny, głośniki, komputer stacjonarny(monitor, klawiatura, myszka)Domino - mnożenie do 100 (4 zestawy)
ZAWODOZNAWCZA GRA EDUKACYJNA NET.WORK (TRZY POZIOMY KART)
ZAWODY, gra, pomoc terapeutyczna, gra, układanka, Petra
Gra aktywuj sukces
Pakiet Progra dla szkół podstawowych
Ryś w gąszczu
ZESTAW - Bryły geometryczne z kartami zadaniowymi
BINGO - mnożenie i dzielenie do 100
Budujemy szkielety brył - zestaw 1 (180 kulek + 180 patyczków)
Magnetyczne ułamki i procenty - koła i listwy z tabliczką
Mozaika wielokątów - karty wzorów - obrazki
Mozaika wielokątów - 250 figur z tworzywa - kolory klasyczne
Matematyczne stacje - ułamki zwykłe i dziesiętne
Matematyczne stacje - geometria i pomiary
Układanka Schubitrix - dodawanie i odejmowanie do 100
Układanka Schubitrix - tabliczka mnożenia do 100
Układanka Schubitrix - miary wagowe
System dziesiętny - klocki podstawowe
Polydron Frame - zestaw klasowy - 8 figur / 460 elem.
Domino algebraiczne - seria 1 - zapis wyrażeń algebraicznych
Domino algebraiczne - seria 3 - równanie pierwszego stopnia
Domino arytmetyczne - dzielenie do 100
Domino - procent a ułamek zwykły i dziesiętny
Zamiana jednostek długości - gra edukacyjna
Bingo ułamkowe - poziom 1 - zestaw klasowy
Bingo ułamkowe - poziom 2 - zestaw klasowy
Czarna liczba Junior - gra matematyczna
Cała klasa uczy się z tangramem
Ułamki w kole - 10 cm - uczniowskie - 51 elementów
Multimedialne pracownie przedmiotowe - matematyka kl. 4-8 -

	<p>licencja dla nauczycieli</p> <p>Siatki 11 brył geometrycznych - 5 cm - uczniowskie z kartami pracy</p> <p>Algebra w grze! - liczby całkowite</p>
Rzutnik	<p>3 sztuki (do każdej klasy 1- Laptop Dell Latitude 3540</p> <p>Zestaw interaktywny TRIPLET 65" (w skład zestawu wchodzi 3 monitory interaktywne)</p> <p>3 x Monitor interaktywny myBoard Grey ROCK 2.0</p> <p>Metoda projektu cz. 2 (Program Metoda Projektu II to pomoc dydaktyczna dla klas I-III szkoły podstawowej. Zawiera zdania, filmy, ćwiczenia interaktywne, karty pracy oraz scenariusze zajęć dla nauczyciela. Aplikacja umożliwia prowadzenie lekcji z wykorzystaniem metody projektu. Za jej pomocą możliwe jest prowadzenie 4 projektów związanych z: lasem i zwierzętami w nim żyjącymi, recyklingiem i segregacją odpadów, żywiołami oraz uczeniem się i potencjałem ludzkiego mózgu.)</p> <p>Metoda projektu cz. 1 (Metoda Projektu I pozwala na prowadzenie projektów związanych z tematyką jedzenia, odżywiania i witamin, rodziny i powiązań rodzinnych, modą i następującymi w niej zmianami oraz teatrem, aktorami i sceną teatralną. Są to zagadnienia związane z otoczeniem dziecka, więc ma z nimi styczność na co dzień.)</p> <p>Dla uczniów laptopy, drukarka np. do dokumentowania swojej działalności, promowania ekologii w Internecie, do tworzenia plakatów o tematyce ekologicznej</p> <p>Potrzebny sprzęt:</p> <p>Np. maszyna do szycia – bardzo przydatna w szkole, porządne żelazko, deska do prasowania, druty, szydełka, zestawy do szycia ręcznego, nożyce, włóczki, kordonki itp.</p> <p>Monitor interaktywny, komputer stacjonarny (monitor, klawiatura, myszka), głośniki</p> <p>Wyposażenie pracowni do prowadzenia zajęć z plastykoterapii:</p> <p>Kredki:</p> <ul style="list-style-type: none"> - 20 x Pentel, Kredki Pastele Olejne 50 Kolorów - 20 x Astra, Kredki ołówkowe dwustronne trójkątne 24 sztuki/48 kolorów -1 x Markery z różnymi końcówkami, 5 szt.

- 1 x Markery do tkanin, 12 kol.
- 20 x Zestaw ołówków do szkicowania w puszcze 10 szt.
- Kleje:
- 20 x Magic klej w szyćfcie, 10 g Marka: Magic
- 20 x Klej Magic w tubie z aplikatorem 45 g Marka : Magic
- 1 x Klej w płynie transparentny 500 ml Marka: Astra
- 1 x Pistolet do Kleju na Gorąco 11mm 100W Marka: Ragi + 12 Wkładów dł. 20cm
- 1 x Klej do Pistoletu na Gorąco Wkłady 11 x 200 mm, 1kg, 52szt
- Farby:
- 20 x Farby plakatowe Astra 12 kolorów - 20 ml
- 20 x Zestaw Farb Akwarelowych 12 Sztuk
- 1 x Amos, farby Witrażowe, GD10P12R Marka: Amos
- 1 x Tempery 500 ml x 6 kolorów
- Taśmy klejące:
- 2 x Taśma dwustronna NANO 3cmx5m 130-1919 GRAND
- 2 x Taśma klejąca dwustronna, 38 mm 10 m Marka: Starpak
- 1 x Taśma klejąca 18mm/20m 8 sztuk (cena za słupek) Marka: Starpak
- 4 x Taśma dwustronna
- 4 x Taśma samoprzylepna
- 1 x Taśmy brokatowe samoprzylepne (jasnoróżowa, różowa, fioletowa)
- 4 x Kropki samoprzylepne, Glue dots Marka: Astra
- Narzędzia:
- 20 x - Nożyczki Szkolne 13 Cm Producent:MP Colors
- 1 x Temperówki 10 szt.
- 1 x Zszywacz
- 1 x Dziurkacz biurowy
- 1 x Dziurkacz szczypcowy - kółko duże
- 20 x Gumka do mazania PENTEL ZEH-05-
- 10 x Podkładka duża

-2 x Zestaw Narzędzi Do Modelowania Gliny Rzeźbienia W Glinie 24
El. Szpatułki Marka: Trade Safe

- 2 x Pojemniki na farbę dwukomorowe 5 szt.

-3x Pojemnik 45L z przykrywką biały

1 x Kolorowe oczka ruchome - zestaw

1 x Kwiatki, serca, ważki - kształty

1 x Jajka kartonowe

1x Choinki i płatki śniegu z brokatem – naklejki

2 x Mix tekturowych choinek brokatowych

1x Filcowe kształty - motywy bożonarodzeniowe

1x Słomki naturalne

2 x Brokatowe pudełeczko

1 x Cekiny - duży zestaw

1 x Druciki kreatywne 0,6 x 30 – w paseczki, 80 szt.

1 x Sznurki papierowe - naturalne kolory

Papier:

- 4 x Zestaw papierów pastelowych

-4 x Zestaw papierów mix kolorów

- 3 x Blok do akwareli A4, 10 ark.

-20 x Blok techniczny z kolorowymi kartkami A3

- 4 x Interdruk Blok rysunkowy A3 20 Academy

- 20 x Happy Color, Blok techniczny biały, format A4, 10 arkuszy

-1 x Karton gładki 100 arkuszy o wym. 50 x 70 cm 10 kolorów

- 1 x Papier romantyczne motywy

- 2 x Folia piankowa gładka 15 szt.

- 1x Kartony z obustronnym nadrukiem - kropki

- 2 x Jeans samoprzylepny

- 3 x Papier pakowy

- 3 x Folia metalizowana kolorowa

- 3 x Tektura falista ASTRAPAP A4 mix 10 kol 160g, zestaw Marka:
Astra

- 3 x Tektura złota i srebrna

	<p>- 1 x Beżowa tektura falista</p> <p>Pędzle:</p> <p>- 1 x Duże Płaskie Pędzle Do Farb Akrylowych Olejnych 12szt-</p> <p>- 2 x - Zestaw pędzli okrągłych i płaskich</p> <p>-20 x Duży Zestaw Malarski Artystyczny Do Malowania</p> <p>Materiały do modelowania: - 20 x Astra, Plastelina kwadratowa 12 kolorów</p> <p>- 20 x Gлина rzeźbiarska 500 g.</p>
Monitor interaktywny	<p>1.Gra rozwijająca mowę - ASK! Don't stray- Educarium</p> <p>2.Kostki do konwersacji - 6 sztuk- Educarium</p> <p>3.Czasowniki po angielsku - zdjęcia- Moje Bambino-3 szt.</p> <p>4.Domino do budowania zdań po angielsku- Moje Bambino- 3 szt.</p> <p>5.Odtwarzacz płyt CD- 3 SZT.</p> <p>6.SHOP ANGIELSKI SKLEPIK-3 szt.</p> <p>7.Outdoor Game Jump and Talk - Skacz i mów.</p> <p>8.Pracownia językowa Mentor Advanced</p> <p>9.What is it? - gra językowa-3 szt</p> <p>10.Question Maker - gra językowa ,komputer stacjonarny(monитор, klawiatura, myszka), głośnik</p> <p>Pracownia językowa</p>
Rzutnik	<p>komputer stacjonarny(monитор, klawiatura, myszka)</p> <p>1.Gra logiczna.Segregowanie śmieci</p> <p>2. Przenośny mikroskop dla dzieci</p> <p>3.Obieg wody w przyrodzie-model funkcjonalny symulator</p> <p>4. Magnetyczny zestaw Układu Słonecznego</p> <p>5. Mapa Polski-makatka</p> <p>6. Zestaw młodego badacza</p> <p>Zajęcia z Muzykoterapii</p> <p>1. Szafka + zestaw instrumentów (</p> <p>2. Bębenki-mała perkusja-Millenium Bongo</p> <p>3.Tuby dźwiękowe -boom boom rurki</p>

		<p>4. Bębunki, tamburyna, kołatki, grzechotki, trójki</p> <p>5. Misa tybetańska</p>
	Rzutnik	<p>Monitor interaktywny, głośniki, komputer stacjonarny (monitor, klawiatura, myszka)</p> <p>Kostki Emocji</p> <p>Kostki Empatii NVC</p> <p>Kostki empatii NVC - Narzędzia i karty coachingowe - Experience Corner</p> <p>Karty potrzeb – deck of Needs –</p> <p>Deck of Needs – zestaw 56 kart potrzeb (dla trenerów - folia do laminacji) PL</p> <p>Karty potrzeb</p> <p>Elastyczny krąg</p> <p>Elastyczny krąg AZYL</p> <p>Lub Rękaw do zabaw w grupie</p> <p>Mtalent Będzie dobrze</p> <p>Mtalent – będzie dobrze - ABC Wyposażenia</p> <p>Będzie Dobrze</p>
	Rzutnik	<p>Monitor interaktywny, komputer stacjonarny (monitor, klawiatura, myszka), głośniki</p>
	laptop DELL, monitor interaktywny, urządzenie wielofunkcyjne EPSON, tablet LENOVO	<p>W ramach realizacji zadania planuje się zakup: programu multimedialnego</p> <p>zajęcia logopedyczne, logopedycznego niezbędnika, lustra logopedycznego, Eduterapeutica lux</p> <p>Logopedia – rotacyzm, wibratora logopedycznego.</p> <p>1. Program multimedialny Zajęcia logopedyczne 1 i 2 Pakiet Ekspert</p> <p>2. Logopedyczny niezbędnik duży:</p>

	<p>3.Lustro logopedyczne</p> <p>4.Program multimedialny Percepcja sluchowa 1 i 2 Pakiet Ekspert</p> <p>5.Wibrator logopedyczny Rerek</p> <p>6.Eduterapeutica lux Logopedia – rotacyzm</p> <p>1.Karty do Jogi</p> <p>2.Maty do ćwiczeń- około 11</p>
	<p>Nowa sala, zaadaptowana z sali szkolnej. Do utworzenia sali SI niezbędnym będzie zakup wyposażenia i sprzętu</p> <p>Integracja sensoryczna to proces, dzięki któremu mózg otrzymuje informacje ze wszystkich zmysłów, segreguje je, rozpoznaje, przesiewa, a następnie integruje ze sobą oraz z wcześniejszymi doświadczeniami i odpowiada adekwatną reakcją na działające bodźce. Największe znaczenie przypisuje się trzem układom: przedsiorkowemu, czucia powierzchownego, czyli dotykowego oraz czucia głębokiego zwanego proprioceptywnym.</p> <p>Są to największe układy (systemy) o szerokim oddziaływaniu na centralny układ nerwowy. Warunkują one prawidłowe działanie pozostałych układów, takich jak: układ wzrokowy, słuchowy, smakowy, czy węchowy.</p>

	<p>Trzy układy sensoryczne: dotykowy, przedsionkowy i proprioceptywny leżą więc u podstaw prawidłowego rozwoju dziecka. To od ich wzajemnej współpracy zależy prawidłowe funkcjonowanie w otaczającym świecie.</p> <p>Wyżej wymienione, trzy podstawowe układy sensoryczne mają ogromny wpływ na rozwój świadomości sensorycznej dziecka. Ich funkcjonowanie rozpoczyna się w bardzo wczesnym etapie życia, często już w okresie płodowym. Uczniowie zaburzoną integracją sensoryczną wykazują wiele niekorzystnych objawów:</p> <p>-nadwrażliwość lub zbyt mała wrażliwość na bodźce dotykowe, wzrokowe i słuchowe; - nadaktywność lub zbyt mała aktywność</p> <p>opóźnienie rozwoju umiejętności z zakresu motoryki dużej i małej - opóźnienie rozwoju umiejętności językowych słaba organizacja własnych działań</p> <p>tak zwane złe zachowanie</p> <p>niska samoocena</p> <p>Zajęcia 1 raz w tygodniu 45 min – grupa dzieci młodszych z klas 1- 3, liczba uczestników: do 15 osób.</p> <p>do terapii SI.Kostki Emocji</p> <p>Karty potrzeb – deck of Needs–</p> <p>Elastyczny krąg</p> <p>Mtalent Będzie dobrze</p>
	<p>Radioodtworacz</p> <p>Dywan</p> <p>Zestaw poduszek piankowych</p> <p>Literatura:</p> <p>Bajkoterapia. Kojące opowieści na trudne emocje</p> <p>Bajki, które uczą, jak żyć wśród innych</p> <p>Scenki do odgrywania ról. 80 role-play dla dzieci i młodzieży w wieku 10+ 35 zł</p> <p>Blok techniczny A3 10x, Blok techniczny A3 kolorowy 3x, Mazaki 2x, Flamastry 3x, Kredki 5x, Strugaczka do kredek 3x, Farby 3x,</p>

	<p>Pędzle 2x, Plastelina 3x , Bystol duże arkusze papieru, Arkusze szarego papieru, Klej 5x, Klej magic 5x, Nożyczki 5x, Nożyczki 2x, Papier xero biały, Papier kolorowy, Kredki do malowania twarzy 2x, Maszyna do szycia 2x, Pistolet do kleju 2x, Igły do maszyny do szycia 15x, Igły 2x, METALOWA SZPULKA DO MASZYN DO SZYCIA LUCZNIK (10 SZTUK), OLEJ wazelinowy, Nici do maszyny do szycia, Zestaw 10 nici, Zestaw 50 szt., Kreda krawiecka, Centymetr krawiecki, Igły do haftu, Igły do szycia 3x, Szpilki 5, Klej magic 5x, 2x Domowe nożyczki krawieckie 17,5 cm, Domowe nożyczki krawieckie 22,5 cm, Żelazko, Deska do prasowania, Zestaw szydełek 3x, 30x Włóczka yarnart Jeans, KULKA SILIKONOWA WYPEŁNIACZ PODUSZEK 2,5 KG, Farby akrylowe 100 ml 12 popularnych kolorów, Pędzle 15 szt., Farba akrylowa Phoenix 200 ml złota, Farba akrylowa Phoenix 200 ml srebrna, Lakier akrylowy bezbarwny błyszczący butelka 500ml, Tasma malarska, EFEKT SZRONU VIVA MATT GLAS 82ML , Zestaw pędzli gąbkowych – 5x, Konturówka reliefowa biała do decoupage</p>
	<p>Korytarz szkolny: Podłoga interaktywna do zajęć wyrównawczych, dla uczniów ze SPE (rewalidacja, terapia pedagogiczna)</p> <p>Podłoga interaktywna</p> <p>W każdej sali kącik relaksacyjny: koszyk z akcesoriami sensorycznymi, słuchawki wyciszające, kamizelki obciążające, gniotki, piłki sensoryczne, namiot lub domek oraz zawartość:</p> <p>Koszyk na pomoce sensoryczne:</p> <p>Gniotki:</p> <p>3 x Gniotek przeplatany: koty w kłębuszku, zabawka sensoryczna</p>

3 x Astronauta na księżycu, zabawka sensoryczna
 3 X Gniotek krystaliczna kula, squeeze
 3 x Gniotek piłka z perlami/ Lepiący gniotek z perełkami
 3 x Push Snapper, przyssawka antystresowa, trener ręki , ściskacz
 3 x Zarobaczone jabłko, rozciągliwy gniotek, jabłko z robakami
 3 x Zestaw gum do ćwiczenia palców, gumy oporowe 3 szt.
 5 x Przezroczysty gniotek z kolorowymi kulkami
 3 x zestaw sensorycznych piłeczek
 3 x zestaw sensoryczne klocki
 5 X Słuchawki dźwiękoszczelne
 7 x Dysk, beret, poduszka sensoryczna, masująca MED+, różne kolory
 1 x Codzienna kamizelka obciążeniowa do terapii
 Ponadto składany domek sensoryczny x 3 lub namiot x3:
 Zawartość domku/ namiotu:
 3 x świecąca poduszka
 3x pufka worek
 3x opaski na oczy
 3x kołdra obciążeniowa
 3 x wibrująca poduszka
 3x elastyczny duszek

Wyposażenie gabinetu logopedycznego i terapii pedagogicznej – Niezbędnym będzie wyposażenie gabinetu w program multimedialny do zajęć logopedycznych Eduterapeutica Lux Logopedia, logopedyczny niezbędnik, lustro logopedyczne, – rotacyzm, wibrator logopedyczny.

Sala SI – Niezbędne jest stworzenie przestrzeni do sali SI oraz jej pełne wyposażenie. ZE względu na potrzebę realizacji założeń orzeczeń z PPP potrzebujemy stworzyć salę SI. Obecnie uczniowie realizują terapię integracji sensorycznej poza placówką. Utworzenie Sali SI pozwoli nam rozszerzyć ofertę naszej placówki. Wyposażeni i sprzęt SI pozwoli nam utworzyć nową salę.

Wyposażenie sal w ramach edukacji włączającej (kąćki wyciszeń/emocji) – W celu redukcji napięcia, radzenia sobie z emocjami w salach lekcyjnych planujemy zorganizować kąćki relaksu/wyciszenia z gadżetami wspierającymi redukcję napięcia i wspierających wyciszenie się. Jest to bardzo potrzebne, ze względu na potrzebę redukcji emocji i wyciszenie wśród uczniów.

Cyfrowa pracownia językowa – dla efektywnego prowadzenia uczniów planujemy utworzyć pracownię językową. Ze względu, na to, że jesteśmy od tego roku placówką dwujęzyczną, przydatnym będzie utworzenie nowoczesnej pracowni językowej, która będzie odpowiadała standardom współczesnej szkoły.

W zakresie wzmocnienia **kompetencji matematycznych i językowych oraz w zakresie przedsiębiorczości** potrzebujemy niezbędnych materiałów dla uczniów (zestawy zadań i ćwiczeń, karty pracy, gry karciane, planszówki, gry karciane).

Wyposażenie pracowni komputerowej –niezbędnym jest zakup zestawów (laptop, mysz) do zajęć komputerowych (18 szt), zakup monitora interaktywnego i urządzenia wielofunkcyjnego do zajęć komputerowych. Obecne urządzenia dostępne w pracowni komputerowej nie spełniają wymogów, działają wolno i często ulegają awariom.

Pracownia Koła Upcykling i prace ręcznych - niezbędnym będzie wyposażenie pracowni maszyny do szycia oraz potrzebne akcesoria do realizacji zajęć edukacji ekologicznej.

Do przeprowadzenia zajęć w zakresie **doradztwa zawodowego** ważnym będzie wyposażenie uczniów w zestaw materiałów szkolnych do prowadzenia zajęć, które pomogą uczniom lepiej zrozumieć świat pracy, odkryć swoje zainteresowania oraz rozważyć różne ścieżki kariery.

W ramach realizacji zadań z **zakresu antydykryminacji** wskazany jest zakup: pomocy: kostki emocji, karty potrzeb, elastyczny krąg, program wspierający kształcenie kompetencji emocjonalno-społecznych- mTalent Będzie dobrze.

W zakresie zajęć o charakterze terapeutycznym – muzykoterapia, plastykoterapia i biblioterapia potrzebujemy zakupu niezbędnego wyposażenia do prowadzenia zajęć do

plastykoterapii, szafki i instrumentów, radioodtworacza, dywan, zestaw poduszek oraz
niezbędna literatura terapeutyczna.

Zatwierdza się
diagnozę

Z up. BURMISTRZA

04.04.2024

Bwola
mgr Paweł Broła
Sekretarz Gminy i Miasta

DYREKTOR SZKOŁY
Tomasz Żelichowski
mgr Tomasz Żelichowski